



2015 - 2019 STRATEJİK PLANI



T.C.
GAZİEMİR KAYMAKAMLIĞI
KİPA 10. YIL ANADOLU LİSESİ





“Çalışmadan, yorulmadan, üretmeden, rahat yaşamak isteyen toplumlar, önce haysiyetlerini, sonra hürriyetlerini ve daha sonrada istiklal ve istikballerini kaybederler”.

Mustafa Kemal ATATÜRK

İSTİKLAL MARŞI



Korkma, sönmez bu şafaklarda yüzen al sancak;
Sönmeden yurdumun üstünde tüten en son ocak.
O benim milletimin yıldızıdır, parlayacak;
O benimdir, o benim milletimindir ancak.

Çatma, kurban olayım, çehreni ey nazlı hilal!
Kahraman ırkıma bir gül! Ne bu şiddet, bu celal?
Sana olmaz dökülen kanlarımız sonra helal...
Hakkıdır, hakk'a tapan, milletimin istiklal!

Ben ezelden beridir hür yaşadım, hür yaşarım.
Hangi çılgın bana zincir vuracakmış şaşarım!
Kükremiş sel gibiyim, bendimi çiğner, aşarım.
Yırtarım dağları, enginlere sığam, taşarım.

Garbın afakını sarmışsa çelik zırhlı duvar,
Benim iman dolu göğsüm gibi serhaddim var.
Ulusun, korkma! Nasıl böyle bir imanı boğar,
'Medeniyet!' dediğin tek dişi kalmış canavar?

Arkadaş Yurduma alçakları uğatma, sakın.
Siper et gövdeni, dursun bu hayasızca akın.
Doğacaktır sana va'dettiği günler hakk'ın...
Kim bilir, belki yarın, belki yarından da yakın.

Bastığın yerleri 'toprak!' diyerek geçme, tanı:
Düşün altında binlerce kefensiz yatanı.
Sen şehit oğlusun, incitme, yazıktır, atanı:
Verme, dünyaları alsan da, bu cennet vatanı.

Kim bu cennet vatanın uğruna olmaz ki feda?
Şüheda fışkıracak toprağı sıksan, şüheda!
Canı, cananı, bütün varımı alsın da hüda,
Etmesin tek vatanımdan beni dünyada cüda.

Ruhumun senden, ilahi, şudur ancak emeli:
Değmesin mabedimin göğsüne namahrem eli.
Bu ezanlar-ki şahadetleri dinin temeli,
Ebedi yurdumun üstünde benim inlemeli.

O zaman vecd ile bin secde eder -varsa- taşım,
Her cerihamdandır, ilahi, boşanıp kanlı yaşım,
Fışkırır ruh-i mücerred gibi yerden naşım;
O zaman yükselerek arşa değer belki başım.

Dalgalar sen de şafaklar gibi ey şanlı hilal!
Olsun artık dökülen kanlarımın hepsi helal.
Ebediyen sana yok, ırkıma yok izmihlal:
Hakkıdır, hür yaşamış bayrağımın hürriyet;
Hakkıdır, hakk'a tapan, milletimin istiklal!

Mehmet Akif Ersoy

GENÇLİĞE HİTABE



Ey Türk Gençliği!

Birinci vazifen, Türk istiklâlini,
Türk Cumhuriyetini, ilelebet,
muhafaza ve müdafaa etmektir.

Mevcudiyetinin ve istikbalinin yegâne temeli budur. Bu temel, senin, en kıymetli hazinendir. İstikbalde dahi, seni bu hazineden mahrum etmek isteyecek, dahilî ve haricî bedhahların olacaktır. Bir gün, İstiklâl ve Cumhuriyeti müdafaa mecburiyetine düşersen, vazifeye atılmak için, içinde bulunacağın vaziyetin imkân ve şerâitini düşünmeyeceksin! Bu imkân ve şerâit, çok nâmüsaid bir mahiyette tezahür edebilir. İstiklâl ve Cumhuriyetine kastedecek düşmanlar, bütün dünyada emsali görülmemiş bir galibiyetin mümessili olabilirler. Cebren ve hile ile aziz vatanın, bütün kaleleri zaptedilmiş, bütün tersanelerine girilmiş, bütün orduları dağıtılmış ve memleketin her köşesi bilfiil işgal edilmiş olabilir. Bütün bu şerâitten daha elîm ve daha vahim olmak üzere, memleketin dahilinde, iktidara sahip olanlar gaflet ve dalâlet ve hattâ hıyanet içinde bulunabilirler. Hattâ bu iktidar sahipleri şahsî menfaatlerini, müstevlilerin siyasi emelleriyle tevhit edebilirler.

Millet, fakr ü zaruret içinde harap ve bîtap düşmüş olabilir.

Ey Türk istikbalinin evlâdı! İşte, bu ahval ve şerâit içinde dahi, vazifen; Türk İstiklâl ve Cumhuriyetini kurtarmaktır! Muhtaç olduğun kudret, damarlarındaki asil kanda mevcuttur!

Mustafa Kemal Atatürk
20 Ekim 1927

Okul Müdürünün Önsözü

Geçmişten günümüze gelirken var olan yaratıcılığın getirdiği teknolojik ve sosyal anlamda gelişmişliğin ulaştığı hız, artık kaçınılmazları da önümüze sererek kendini göstermektedir. Güçlü ekonomik ve sosyal yapı, güçlü bir ülke olmanın ve tüm değişikliklerde dimdik ayakta durabilmenin kaçınılmazlığı da oldukça büyük önem taşımaktadır. Gelişen ve sürekliliği izlenebilen, bilgi ve planlama temellerine dayanan güçlü bir yaşam standardı ve ekonomik yapı; stratejik amaçlar, hedefler ve planlanmış zaman diliminde gerçekleştirilecek uygulama faaliyetleri ile (STRATEJİK PLAN) oluşabilmektedir.

Okulumuz, daha iyi bir eğitim seviyesine ulaşmak düşüncesiyle sürekli yenilenmeyi ve kalite kültürünü kendisine ilke edinmeyi amaçlamaktadır.

Büyük önder Atatürk'ü örnek alan bizler; Çağa uyum sağlamış, çağı yönlendiren öğrenciler yetiştirmek için kurulan okulumuz, geleceğimiz teminatı olan öğrencilerimizi daha iyi imkânlarla yetiştirip, düşünce ufku ve yenilikçi ruhu açık Türkiye Cumhuriyetinin çıtasını daha yükseklere taşıyan bireyler olması için öğretmenleri ve idarecileriyle özverili bir şekilde tüm azmimizle çalışmaktayız.

Kipa 10. Yıl Anadolu Lisesi olarak amacımız; girdikleri her türlü ortamda çevresindekilere ışık tutan, hayata hazır, hayatı aydınlatan, bizleri daha da ileriye götürecek gençler yetiştirmektir. İdare ve öğretmen kadrosuyla bizler çağa ayak uydurmuş, yeniliklere açık, Türkiye Cumhuriyetini daha da yükseltecek öğrenciler yetiştirmeyi ilke edinmiş bulunmaktayız.

Stratejik Plan' da belirlenen hedeflerimizi ne ölçüde gerçekleştirdiğimiz, plan dönemi içindeki her yılsonunda gözden geçirilecek ve gereken yeniden gözden geçirmeler yapılacaktır.

Kipa 10. Yıl Anadolu Lisesi Stratejik Planı (2015-2019)'da belirtilen amaç ve hedeflere ulaşmamızın Okulumuzun gelişme ve kurumsallaşma süreçlerine önemli katkılar sağlayacağına inanmaktayız.

Planın hazırlanmasında emeği geçen okulumuz Stratejik Planlama Ekibine, uygulanmasında özveriyle çalışma yapacak olan tüm öğretmen arkadaşlarım başta olmak üzere tüm çalışanlara teşekkür ederim.

Okul Müdürü

İÇİNDEKİLER

KONULAR	SAYFA
ÖNSÖZ	6
GİRİŞ	10
BÖLÜM 1	11
STRATEJİK PLANLAMA SÜRECİ	11
STRATEJİK PLANIN AMACI	11
STRATEJİK PLANIN KAPSAMI	11
STRATEJİK PALANLAMA YASAL DAYANAKLARI	12
STRATEJİK PLAN ÜST KURULU	12
STRATEJİK PLANLAMA EKİBİ	13
BÖLÜM 2	14
DURUM ANALİZİ	14
A) TARİHİ GELİŞİM	14
OKULUN TARİHÇESİ VE YAPISI	14
B) MEVZUAT ANALİZİ	15
C) FAALİYET ALANLARI ÜRÜN VE HİZMETLET	17
D) PAYDAŞ ANALİZİ	19
PAYDAŞ LİSTESİ	20
İÇ PAYDAŞLARIN İLETİŞİM VE İŞBİRLİĞİ ÇALIŞMALARI	24
DIŞ PAYDAŞLARIN İLETİŞİM VE İŞBİRLİĞİ ÇALIŞMALARI	25
E) KURUM İÇİ ANALİZ	26
OKULUN ÖRGÜT YAPISI	26

OKUL/KURUMUN İNSAN KAYNAKLARI	28
OKUL/KURUMUN TEKNOLOJİK DÜZEYİ	32
OKUL/KURUMUN FİZİKİ ALT YAPISI	32
OKUL/KURUMUN MALİ YAPISI	33
OKUL/KURUMUN İSTATİSTİKİ BİLGİLERİ	34
F) ÇEVRE ANALİZİ ANALİZ	38
G) GZFT (SWOT) ANALİZİ	39
H) TOWS MATRİS	42
BÖLÜM 3	47
GELECEĞE YÖNELİM	47
MİSYONUMUZ	47
VİZYONUMUZ	47
TEMEL DEĞERLERİMİZ	47
KİPA 10.YIL ANADOLU LİSESİ STRATEJİK AMAÇ VE HEDEFLERİ	48
STRATEJİK AMAÇ 1	49
STRATEJİK HEDEF 1.1	49
PERFORMANS GÖSTERGELERİ 1.1	49
STRATEJİK AMAÇ 2	50
STRATEJİK HEDEF 2.1	50
STRATEJİK HEDEF 2.2	52
STRATEJİK AMAÇ 3	53
STRATEJİK HEDEF 3.1	53
STRATEJİK HEDEF 3.2	55
PERFORMANS GÖSTERGELERİ 3.2	55
STRATEJİK HEDEF 3.3	56

PERFORMANS GÖSTERGELERİ 3.3	57
BÖLÜM 4	58
MALİYETLENDİRME/BÜTÇELEME	58
MALİYET TABLOSU	58
KAYNAK TABLOSU	58
BÖLÜM 5	59
İZLEME VE DEĞERLENDİRME	59

KİPA 10. YIL ANADOLU LİSESİ

İLİ: İZMİR		İLÇESİ: GAZİEMİR			
OKULUN ADI: KİPA 10. YIL ANADOLU LİSESE					
OKULA İLİŞKİN GENEL BİLGİLER			PERSONEL İLE İLGİLİ BİLGİLER		
Okul Adresi:Sevgi Mah. Nevvar Salih İlgören Cad. No:8/A GAZİEMİR/İZMİR 35410			KURUMDA ÇALIŞAN PERSONEL SAYISI	Sayıları	
				Erkek	Kadın
Okul Telefonu	023227402268		Yönetici	3	1
Faks	02322742959		Sınıf öğretmeni		
Elektronik Posta Adresi			Branş Öğretmeni	38	17
Web sayfa adresi			Rehber Öğretmen	1	1
Öğretim Şekli	Normal	İkili	Memur	1	
	(X)	()			
Okulun Hizmete Giriş Tarihi	2005		Yardımcı Personel	2	2
Kurum Kodu	972893		Toplam	45	21
OKUL VE BİNA DONANIM BİLGİLERİ					
Toplam Derslik Sayısı	26		Kütüphane	Var (X)	Yok ()
Kullanılan Derslik Sayısı	26		Çok Amaç Salon	Var (X)	Yok ()
İdari Oda Sayısı	4		Çok Amaç Saha	Var ()	Yok (X)
Fen Laboratuvarı Sayısı	3				
Bilgisayar Laboratuvarı Sayısı	-				
.....					
.....					

BİRİNCİ BÖLÜM

STRATEJİK PLANLAMA SÜRECİ

Stratejik Planlama Süreci

Kipa 10. Yıl Anadolu Lisesi Müdürlüğümüzün 2015-2019 yıllarını kapsayacak ikinci stratejik planı hazırlık çalışmaları 2013/26 Sayılı Stratejik Planlama Genelgesi ve Eki Hazırlık Programı ile Kalkınma Bakanlığı'nın Stratejik Planlama Kılavuzuna uygun olarak başlatılmış ve yürütülmüştür.

Kipa 10. Yıl Anadolu Lisesi Stratejik Plan Üst Kurulu, Stratejik Planlamaya İlişkin Usul ve Esaslar Hakkındaki Yönetmelik doğrultusunda kurulmuştur. Bu çerçevede Üst Kurulumuz; Okul Müdürümüz, bir okul müdür yardımcımız, iki öğretmenimiz ve okul aile birliği başkanımızdan oluşturularak kurulmuştur. Stratejik Planlama Üst Kurulu stratejik planlama çalışmalarının her aşamamızda destekleri ile Stratejik Plan Hazırlama Ekibinin çalışmalarına pozitif katkı sunmuştur.

Stratejik Plan Ekibi kurulurken üyelerin daha önce Stratejik Yönetim ve Planlama Seminerlerinden birisini almış olmasına özen gösterilmiştir. Ancak sonra tüm ekip üyelerine Stratejik Yönetim ve Planlama konulu seminerlere katılmıştır.

Ekip, stratejik plan çalışmalarında çalışmanın özelliklerine göre zaman zaman bireysel çalışmış, zaman zaman da birlikte çalışmıştır. Tüm bu çalışmalar, bilgilendirme, koordine ve üst yönetimin rehberliğinin alınması amacıyla Okul Stratejik Planlama Üst Kurulundan müteakip toplantı talep edilmiş; bu toplantılarda üst kurulla bilgi paylaşımında bulunulmuş ve çalışmalara üst kurulun verdiği rehberlik doğrultusunda devam edilmiştir.

Okulumuz 2015-2019 Stratejik Planı hazırlanırken katılımcı bir anlayış benimsenmiştir. Dış paydaşlarımızın da katkısını alabilmek adına okulumuz dış paydaş temsilcileriyle 2014 yılı içerisinde toplantı yapılmış ve kurumumuza dışarıdan bakanların gözüyle bir durum fotoğrafı çekilmiştir.

Tüm bu çalışmaların yanında Okul Stratejik Planı hazırlıkları aşamasında İl Ar-Ge biriminden danışmanlık hizmeti alınmıştır.

Stratejik Planın Amacı

Bu stratejik plan dokümanı, okulumuzun güçlü ve zayıf yönleri ile dış çevredeki fırsat ve tehditler göz önünde bulundurularak, eğitim alanında ortaya konan kalite standartlarına ulaşmak üzere yeni stratejiler geliştirmeyi ve bu stratejileri temel alan etkinlik ve hedeflerin belirlenmesini amaçlamaktadır.

Stratejik Planın Kapsamı

Bu stratejik plan dokümanı Kipa 10. Yıl Anadolu Lisesinin 2015–2019 yıllarına dönük stratejik amaçlarını, hedeflerini ve performans göstergelerini kapsamaktadır.

Stratejik Planlama Yasal Dayanakları

- 10. Kalkınma Planı
- Orta Vadeli Mali Plan
- Orta Vadeli Program
- 62. Hükümet Programı
- Bakanlık Mevzuatı
- 5018 Sayılı Mali Kontrol Kanunu
- MEB 2010-2014 Stratejik Planı
- İzmir MEM 2010-2014 Stratejik Planı
- Millî Eğitim Şura Kararları
- Avrupa Birliği müktesebatı ve ilerleme raporu
- TÜBİTAK Vizyon 2023 Eğitim ve İnsan Kaynakları Raporu
- Türkiye Yeterlilikler Çerçevesi
- Millî Eğitim Kalite Çerçevesi
- Bilgi Toplumu Stratejisi ve Eylem Planı
- Hayat Boyu Öğrenme Strateji Belgesi
- Meslekî ve Teknik Eğitim Strateji Belgesi
- Ulusal Öğretmen Strateji Belgesi Ulusal ve Uluslararası Kuruluşların Eğitimle İlgili Raporları (ILO, OECD, UNICEF, EUROSTAT, WORLDBANK, UNESCO, CEDEFOP, NACCCE, IEA...)

Stratejik Plan Üst Kurulu

SIRA NO	ADI SOYADI	GÖREVİ
1	ALİ BAYRAM TETİK	OKUL MÜDÜRÜ
2	VASFİ ÇETİN	MÜDÜR BAŞYARDIMCISI / MÜDÜR YARDIMCISI
3	SENEM TEMİZ DOĞMUŞ	ÖĞRETMEN
4	İLKNUR BURKAZ	OKUL AİLE BİRLİĞİ BAŞKANI
5	İRFAN BAHÇIVAN	OKUL AİLE BİRLİĞİ YÖNETİM KURULU ÜYESİ

Stratejik Planlama Ekibi

SIRA NO	ADI SOYADI	GÖREVİ
1	HACI ÖMER AKBABA	MÜDÜR YARDIMCISI (ÜST KURUL ÜYESİ OLMAYACAK)
2	ERDAL KAYA	P.D. ve REHBER ÖĞRETMEN
3	CANDAN AKDEMİR	ÖĞRETMEN
4	SENEM TEMİZ DOĞMUŞ	ÖĞRETMEN
5	İRFAN BAHÇIVAN	GÖNÜLLÜ VELİ (BİRDEN FAZLA GÖNÜLLÜ VELİ OLABİLİR)

Stratejik Plan Modeli

Okulumuz stratejik planın hazırlanmasında tüm tarafların görüş ve önerileri ile eğitim önceliklerinin plana yansıtılabilmesi için geniş katılım sağlayacak bir model benimsenmiştir.

Okulumuz Stratejik Plan'ı temel yapısı, Bakanlığımız/İlimiz ve İlçemiz Stratejik Planlama Üst Kurulu tarafından kabul edilen İlimiz Vizyonu doğrultusunda eğitimin üç ana bölümü (erişim, kalite, kapasite), üç tema, üç amaç ve **üç** hedef ile paydaşların görüş ve önerilerini baz alır nitelikte oluşturulmuştur.

İKİNCİ BÖLÜM

DURUM ANALİZİ

2.1. Tarihi Gelişim

KİPA 10 YIL ANADOLU LİSESİ TARİHİ GELİŞİMİ

Gaziemir Kipa 10.Yıl Anadolu Lisesi bir zorunluluktan ortaya çıkmış ve tarihi gelişimi de oldukça yeni ve renklidir.

Gaziemir’de tek bir lise olan Gaziemir Lisesi’nin öğrenci fazlalığından dolayı 2001-2002 öğretim yılından beri binası yetersiz olduğu için yakınında bulunan 9 Eylül İ.Ö.O. ve Sabiha Gökçen İ.Ö.O’da 2004-2005 öğretim yılına kadar birçok zorluklar içerisinde eğitim ve öğretimine devam etmek zorunda kalmıştır.

Duyarlı bir veli olan Sn. Mustafa DEMİR’in Radikal Gazetesine okulun durumunu anlatan istekleri ve ihtiyaçları Sn. Bakanımız Hüseyin ÇELİK tarafından duyarlılıkla karşılanmış ve o günkü Gaziemir Lisesi yönetiminden de bilgi alınarak bütün kurumların desteği ve Özel İdare’nin katkılarıyla 18 derslikli bir okul yapılmıştır.(2004 yılında)

Daha sonra KİPA TESCO tarafından İl Milli Eğitim Müdürlüğüne okul yapımı için para yatırıldığı duyumunu alan Gaziemir Lisesi’nin o anki yönetim kadrosu ve Okul Aile Birliği Kipa Yönetim Kurulu Başkanı Sn. Şinasi ERTAN’ı ziyaret etmiş, yatırılan bu para ile Gaziemir’in ihtiyacı için harcanması konusunda isteklerimizi olumlu karşılamış, Özel İdare’nin yapmış olduğu arsaya yine 18 derslikli bir bina yapılmıştır.

Özel İdarenin yapmış olduğu bina hemen eldeki mevcut imkanlarla donatılarak Gaziemir Lisesi’nin diğer okullardaki öğrencileri tek binada toplanmış 2004-2005 Öğretim Yılında 2.Dönemden itibaren yarım dönem kullanılmıştır.

Gaziemir’de bir genel Lise ihtiyacı İlçe Milli Eğitim ve İl Milli Eğitim Müdürlüğü tarafından yapılan müracaatla, ilköğretim binalarının geçici olarak Orta Öğretime devredilmesi ve hayırseverlerinde görüşü alınarak her iki binanın “GAZİEMİR KİPA 10.YIL LİSESİ” olarak yeni bir genel lisenin açılmasına karar verilmiştir.

5 Eylül 2005 tarihinde Kurucu Müdür olarak atanan Gaziemir Lisesi Müdür Baş Yardımcısı Fatma ÇAYLAK, Md. Yrd Dilaver AÇIKGÖZ, Md. Yrd. Nezahat ASİLSOY yönetiminde Gaziemir Lisesinden

görevlendirilen 64 öğretmenle beraber bir haftalık bir sürede olağanüstü bir çalışmayla 12 Eylül 2005 Pazartesi günü 2005-2006 Öğretim yılına yeni bir genel lise olarak eğitim ve öğretime başlamıştır.

Binaların birinde 10 sınıf olarak "GAZİEMİR ANADOLU LİSESİ" eğitim gördü, Kendi binaları yapıldıktan sonra, her iki binada Kipa 10. Yıl Lisesi'ne ait eğitim öğretim hizmeti vermiştir.

Okulumuz bünyesinde 2008-2009 Eğitim-Öğretim yılında açılan Ana Sınıfı ve 2011-2012 eğitim öğretim yılında kapatılmıştır. Okulumuz 2010-2011 Eğitim öğretim yılında Anadolu Lisesine dönüştürülmüş olup, "Kipa 10. Yıl Anadolu Lisesi" adı ile Eğitim-Öğretime devam etmektedir.

Tablo1: Geçmiş Yıllarda Görev Yapan Okul Müdürleri

Sıra	Adı – Soyadı	Görev Yılları
1	Fatma ÇAYLAK	2005-2006
2	Ali Bayram TETİK	2006-2011
3	Ali Musa BİNA	2011-2013

2.2. Yasal Yükümlülükler (Mevzuat Analizi)

- Kipa 10. Yıl Anadolu Lisesi Müdürlüğü temel faaliyet alanlarına ve misyonuna götüreceği ilgili mevzuat kısaca aşağıda belirtilmiştir.
- 1702 Sayılı İlk ve Orta Tedrisat Muallimlerinin Terfi ve Tecziyeleri Hakkında Kanun
- 7 Eylül 2013 tarih ve 28758 sayılı Resmi Gazetede yayınlanan Milli Eğitim Bakanlığı Ortaöğretim Kurumlar Yönetmeliği
- 2942 Sayılı Kamulaştırma Kanunu
- 4483 Sayılı Memurlar ve Diğer Kamu Görevlilerinin Yargılanması Hakkında Kanun
- 4734 Sayılı Kamu İhale Kanunu
- 4735 Sayılı Kamu İhale Sözleşmeleri Kanunu
- 4842 Sayılı Gelir ve Kurumlar Vergisi Kanunlarında Değişiklik Hakkındaki Kanun
- 4857 Sayılı İş Kanunu
- 4982 Sayılı Bilgi Edinme Hakkı Kanunu
- 5018 Sayılı Kamu Mali Yönetimi ve Kontrol Kanunu
- 5442 İl İdaresi Kanunu
- 5510 Sayılı Sosyal Sigortalar ve Genel Sağlık Sigortası Kanunu
- 5580 Sayılı Özel Eğitim Kurumları Kanunu
- 6518 Sayılı Kanun
- 657 Sayılı DMK
- 7126 Sayılı Sivil Savunma Kanunu
- Aday Memurların Yetiştirilmelerine Dair Genel Yönetmelik
- Ayniyat Talimatnamesi
- Binaların Yangından Korunması Hakkında Yönetmelik

- Hükümetimiz ile Dünya Bankası Arasında İmzalanan “ Orta Öğretim Projesi İkraz Anlaşması”
- İlköğretim ve Ortaöğretim Kurumlarında Parasız Yatılılık, Burs ve Sosyal Yardımlar Yönetmeliği
- İlköğretim ve Ortaöğretimde Parasız Yatılı Veya Burslu Öğrenci Okutma ve Bunlara Yapılacak Sosyal Yardımlara İlişkin Kanun
- Kamu Konutları Yönetmeliği
- MEB Demokrasi Eğitimi ve Okul Meclisleri Yönergesi
- MEB Denklik Yönetmeliği
- MEB Dış İlişkiler Genel Md. “ Avrupa Birliği Eğitim Gençlik Programları” Konulu Genelgesi
- MEB Eğitim Araçları Donatım Daire Bşk. Genelgesi
- MEB İle Sağlık Bakanlığı Arasında İmzalanan “Okul Sağlığı Hizmetleri İşbirliği Protokolü”
- MEB İlköğretim ve Orta Öğretim Kurumları Sosyal Etkinlikler Yönetmeliği
- MEB İnsan Kaynakları Genel Müdürlüğü İntibak Bülteni
- MEB Merkezî Sistem Sınav Uygulama Yönergesi
- MEB Okul ve Kurumların Yönetici ve Öğretmenlerin Norm Kadrolarına İlişkin Yönetmelik
- MEB Okul-Aile Birliği Yönetmeliği
- MEB Öğretmenleri Atama ve Yer Değiştirme Yönetmeliği
- MEB Personel Genel Md. Çalışma Takvimi
- MEB Sağlık İşleri Dairesi Bşk. Yazısı
- MEB Strateji Geliştirme Başkanlığı “Stratejik Planlama” Konulu Genelgesi
- MEB Strateji Geliştirme Başkanlığı’nın “Çalışmaların Birleştirilmesi ve Ar-Ge Birimi Kurulması” Konulu Genelgesi
- MEB Temel Eğitim Genel Müdürlüğü’nün Yazıları
- MEB TTK’nin 119 ve 133 Sayılı Kararları
- MEB’e Bağlı Örgün ve Yaygın Eğitim Kurumlarında Bilgisayar Laboratuvarlarının Kurulması ve İşletilmesi İle Bilgisayar ve Bilgisayar Koordinatör Öğretmenlerinin Görevleri Hakkındaki Yönerge
- Millî Eğitim Bakanlığı Rehberlik ve Denetim Başkanlığı İle Maarif Müfettişleri Başkanlıkları Yönetmeliği
- Onarım Ve Tadilat Teklifleri İle Harcamalarda
- Ortaöğretim Kurumları Yönetmeliği
- Öğrenci Eğitim Kampları Lider Yetiştirme Kursu Seminer Yönergesi
- Resmî Yazışmalarda Uygulanacak Esas ve Usuller Hakkında Yönetmelik
- Strateji Geliştirme Birimlerinin Çalışma Usul ve Esasları İle Hakkında Yönetmelik
- Taşınır Mal Yönetmeliği Genel Tebliği 1-2-3
- Kalite Yönetim Sistemi Uygulama Yönergesi
- Ulusal ve Resmî Bayramlar ile Mahalli Kurtuluş Günleri, Atatürk Günleri ve Tarihi Günlerde Yapılacak Tören ve Kutlamalar Yönetmeliği

○ Faaliyet Alanları, Ürün/Hizmetler

2015-2019 stratejik plan hazırlık sürecinde Kipa 10. Yıl Anadolu Lisesi Müdürlüğü faaliyet alanları ile ürün ve hizmetlerinin belirlenmesine yönelik çalışmalar yapılmıştır. Bu kapsamda okulumuzun yasal yükümlülükleri, standart dosya planı ve kamu hizmet envanteri incelenerek Müdürlüğümüzün ürün ve hizmetleri, bu alanlarla ilgili ürün ve hizmetlere ait iş ve işlemler dört Tema üzerinde şekillenmiştir. Bu Temalar; Eğitim, Öğretim, Yönetim İşleri ve Destek hizmetleri olarak belirlenmiştir.

Buna göre Kipa 10. Yıl Anadolu Lisesi Müdürlüğünün hizmet alanları;

FAALİYET ALANI 1: EĞİTİM	
Ürün / Hizmet	Görev / Faaliyet / Çalışma
1.1. Rehberlik Hizmetleri	Rehberlik/Tanıtım
	Oryantasyon çalışmaları
	Okul rehberlik ve psikolojik danışma hizmetleri programının hazırlanması
	Bireysel rehberlik hizmetlerini alanın ilke ve standartlarına uygun biçimde yürütmek
	Okul içinde rehberlik ve psikolojik danışma hizmetleriyle ilgili konularda araştırmalar yapmak
	Ölçme araçları, doküman ve kaynakları hazırlama ve geliştirme çalışmalarına katılmak
	Sınav stresi ve kaygı ile baş edebilme çalışmaları
	Yönlendirme Çalışmalar
	Üniversite tanıtım ve yönlendirme çalışmaları
1.2. Sosyal ve Kültürel Etkinlikler	Toplum hizmeti ve çalışmaları
	Öğrenci kulübü çalışmaları
	Sosyal etkinlikler
	Diğer sosyal etkinlikler (Geziler, yarışmalar, beden eğitimi, izcilik, müzik çalışmaları, yayımlar, gösteriler, tiyatro çalışmaları, defile, sergi ve kermes, şiir, resim, kompozisyon - hangileri varsa)
	Önemli gün ve etkinlikler
1.3. Spor Etkinlikleri	Yarışmalar
	Halk oyunları
	eğlenceli oyunlar, müzikli ve müziksiz jimnastik ve spor gösterileri faaliyetleri
	Özel spor yarışmaları, ve spor gelişim kampları faaliyetleri
	İnceleme gezileri
1.4. Diğer	...
FAALİYET ALANI 2: ÖĞRETİM	
Ürün / Hizmet	Görev / Faaliyet / Çalışma
2.1. Öğrenci Kayıtları	Öğrenci kayıt kabul işleri
	Yönlendirme işlemleri
2.2. Müfredat	Ölçme –Değerlendirme çalışmaları
	Yöntem-Teknik çalışmaları
	Araç-Gereç –Materyaller çalışmaları

	Ortak sınavlar ile ilgili görev ve faaliyetler
2.3. Kurslar	Destek kursları çalışmaları
	Hazırlama kursları çalışmaları
	Müzik faaliyetleri
	Egzersiz faaliyetleri
	Halk oyunları faaliyetleri
	Görsel sanatlar faaliyetleri
2.4. Projeler	Eğitim öğretimi geliştirici projeler ve iyileştirme çalışmaları
	Erasmus+(AB) ve Ulusal Ajans projeleri
	Sosyal içerikli proje çalışmaları
FAALİYET ALANI 3:YÖNETİM İŞLERİ	
Ürün / Hizmet	Görev / Faaliyet / Çalışma
3.1. Öğrenci İşleri Hizmeti	Kayıt ve nakil işleri
	Devam ve devamsızlık işleri
	Sınıf geçme iş ve işlemleri
	Sınav ve not işleri
	Eğitim ve öğretim kurumlarının standart kadro sayılarını tespit etme, bu konudaki iş ve işlemleri yürütme çalışmaları
	...
3.2. Öğretmen İşleri Hizmeti	Özlük hakları çalışmaları
	Derece terfi çalışmaları
	Hizmet içi eğitim başvuru ve faaliyet çalışmaları
	Mentör eğitim programları
	Öğretmen motivasyonu ve mesleki birikimini artırıcı faaliyetler
3.3. Personel İşleri Hizmeti	Özlük hakları çalışmaları
	Derece terfi çalışmaları
	Hizmet içi eğitim çalışmaları
	Personel motivasyonu ve mesleki birikimini artırıcı çalışmalar

FAALİYET ALANI 4: DESTEK HİZMETLERİ	
Ürün / Hizmet	Görev / Faaliyet / Çalışma
4.1. Yatırım Programları	Okul Aile Birliği gelir-gider işlemleri
	Tesislerin bakımı
	Tesislerin onarımı
	...
4.2. Tahakkuk İşlemleri	Tahakkuk hizmetlerini yürütme
	Mutemetlik hizmetlerini yürütme
	Taşınır Mal Yönetmeliği iş ve işlemleri
	TEFBİS işlemleri
	...
4.3. Araçlar ve Donatım	Kalorifer tesisatı yıllık bakım ve onarım
	Pansiyon tesis yıllık bakım ve onarım çalışmaları
	Yaz dönemi eğitim-öğretime hazırlık çalışmaları
	Ayniyat Talimatnamesi uyarınca demirbaş eşya ve tüketim malzemeleriyle ilgili iş ve işlemleri

○ Paydaş Analizi

Kıpa 10.Yıl Anadolu Lisesi hizmet verme sürecinde işbirliği yapması gereken kurum ve kişiler, temel ve stratejik ortaklar olarak tanımlanmaktadır. Temel ve stratejik ortak ayrımını yaparken her zaman birlikte çalışmalar yürüterek beraber çalıştığımız kurumlar temel ortak, stratejik planımız doğrultusunda vizyonumuza ulaşırken yola birlikte devam ettiğimiz kurumlar stratejik ortak olarak belirtilmektedir. Okulumuz paydaş analizi çalışmaları kapsamında öncelikle ürün, hizmetler ve faaliyet alanlarından yola çıkılarak paydaş listesi hazırlanmıştır. Söz konusu listenin hazırlanmasında temel olarak kurumun mevzuatı, teşkilat şeması, gerçekleştirilen stratejik planlama ilgili çalışmaların sonuçları, okul yönetiminin görev tanımları ile yasal yükümlülüklerle bağlı olarak belirlenen faaliyet alanları ve müdürlüğümüzün 2010-2014 Stratejik Planından yararlanılmıştır.

Etki/önem matrisi kullanılarak paydaş önceliklendirilmesi yapılmış ve buna bağlı olarak görüş ve önerilerinin alınması gerektiği düşünülen nihai paydaş listesi oluşturulmuştur.

Paydaşların görüşlerinin alınmasında Bakanlığın yayınladığı ve okulumuza uyarladığımız “İç Paydaş Anketi” ve “Dış Paydaş Anketi” ve “Özdeğerlendirme” anketleri geliştirilerek kullanılmıştır. Anketlerde amaca yönelik olarak okulumuza ilişkin algı, önem ve öncelik verilmesi gereken alanlar ile iç paydaşlarda kurum içi faktörlere, dış paydaşlarda ise talep ettikleri bilgiye ulaşım durumunu belirleyen özel sorulara yer verilmiştir. Paydaş analizi sürecinde anket uygulaması ve toplantı sonuçları değerlendirilerek elde edilen görüş ve öneriler sorun alanları, kurum içi ve çevre analizleri, GZFT analizi ile geleceğe yönelim bölümünün hedef ve tedbirlerine yansıtılmıştır. Analiz sonuçlarına ilişkin detaylı bilgilere hazırlanan Paydaş Analizi ve Durum Analizi Raporlarında yer verilmiştir.

Okulumuz 2015-2019 Stratejik Planı hazırlanırken katılımcı bir anlayış benimsenmiştir. Bu anlayışla birlikte Okul Aile Birliği Üyeleri ile toplantılar yapılmış, mevcut durum analizi ve strateji belirlenmesi aşamalarında okulumuzun tüm çalışanlarıyla görüşülmüş; karşılıklı fikir ve bilgi alışverişinde bulunulmuştur.

Dış paydaşlarımızın da katkısını alabilmek adına okulumuz ile ilişki içinde olan Yerel Yönetim Temsilcileri, Sivil Toplum Örgütü Yöneticileri ve Üyeleri, il ve ilçe Milli Eğitim Müdürlüğü Yöneticileri, okul toplumu ile ilişkili olan kanaat önderleri temsilcileriyle 2014 yılı içerisinde formal ve informal toplantı ve görüşmeler yapılmış ve kurumumuza dışarıdan bakanların gözüyle bir durum fotoğrafı çekilmiştir.

2.4.1 Paydaş Listesi

Tablo: 1 Paydaş Listesi

Paydaş	Lider	Çalışanlar	Hizmet Alan	Temel Ortak	Stratejik Ortak
Millî Eğitim Bakanlığı	✓	0	0	✓	
İl Milli Eğitim Müdürlüğü	✓	0	0	✓	
Kaymakamlık	✓	0	0	✓	
İlçe Milli Eğitim Müdürlüğü	✓	0	0	✓	
Öğretmenler	✓	✓	0		
Öğrenciler	0	✓	✓		
Veliler	0	✓	✓		
Okul Aile Birliği	0	✓	✓		
Sivil Toplum Örgütleri	0		0		✓
Yerel Yönetim	0		✓		✓
Üniversiteler	0		0		✓
Hayırseverler	0		✓		✓

Not: ✓: Tamamı, 0: Bir Kısmı

2.4.2 Paydaş Önceliklendirme Matrisi

Tablo:2 Paydaş Önceliklendirme Matrisi

Sıra No	Paydaş Adı	İç Paydaş	Dış Paydaş	Hizmet Alan	Önceliği
	Millî Eğitim Bakanlığı		x		5
	İl Milli Eğitim Müdürlüğü		x		5
	Kaymakamlık		x		5
	İlçe Milli Eğitim Müdürlüğü		x		4
	Öğretmenler	x		x	2
	Öğrenciler	x		x	1
	Veliler		x	x	2
	Okul Aile Birliği	x			3
	Sivil Toplum Örgütleri		x		3
	Yerel Yönetim		x		3
	Üniversiteler		x		4
	Hayırseverler		x		2

2.4.3. Paydaş Önem / Etki Matrisi**Tablo:3 Paydaş Önem/Etki Matrisi**

Önemli Paydaşlar	Paydaşın Okula Etkisi		Taleplerine Verilen Önem	
	Zayıf İzle	Güçlü Bilgilerdir	Önemsiz Çıkarlarını Gözet Çalışmalara dâhil et	Önemli Birlikte çalış
Millî Eğitim Bakanlığı	X			X
İl Millî Eğitim Müdürlüğü	X			X
Kaymakamlık	X			X
İlçe Millî Eğitim Müdürlüğü		X		X
Öğretmenler		X		X
Öğrenciler		X		X
Veliler		X		X
Okul Aile Birliği		X		X
Sivil Toplum Örgütleri	X		X	
Yerel Yönetim	X		X	
Üniversiteler	X		X	
Hayırseverler	X		X	

2.4.4 Yararlanıcı Ürün/Hizmet Matrisi

Tablo :4 Yararlanıcı Ürün/Hizmet Matrisi

Ürün/Hizmet Paydaş	1.1. Rehberlik Hizmetleri	1.2. Sosyal ve Kültürel Etkinlikler	1.3. Spor Etkinlikleri	2.1. Müfredatın İşlenmesi	2.2. Kurslar	2.3. Proje Çalışmaları	3.1. Öğrenci İşleri Hizmeti	3.2. Öğretmen İşleri	3. 3. Personel İşleri	3. 4. Pansiyon	4.1. Yatırım Programları	4.2. Tabakkuk	4.3. Donanım ve Yatırım
Millî Eğitim Bakanlığı			O					O	O		√	√	√
İl Milli Eğitim Müdürlüğü			√					O	O		√	√	√
Kaymakamlık					O								
İlçe Milli Eğitim Müdürlüğü	O	O		O				√	√		√	√	√
Öğretmenler	√	√	√	√	√	√							
Öğrenciler	√		√		√			√					
Veliler	√					√							
Okul Aile Birliği		O	O			√						√	√
Sivil Toplum Örgütleri		O	O		O	O							
Yerel Yönetim		O	O			O							
Üniversiteler						O							
Hayırseverler						√							O

Not:√:Tamamı, O: Bir Kısım

2.4.5. İÇ PAYDAŞLARLA İLETİŞİM VE İŞBİRLİĞİ ÇALIŞMALARI

Kipa 10.Yıl Anadolu Lisesi iç paydaşları ile iletişim kanalları; toplantılar, resmi yazılar, WEB ortamı ve informal yollardan oluşmaktadır. İletişim kanallarında yatay iletişim yapısını kullanmak birinci önceliğimiz olmaktadır. Okul iç paydaşları ile işbirliğini sağlayıcı yöntemler geliştirerek, işbirliğinin okul kültüründe takım çalışması ruhu içinde gelişmesini sağlamaktayız. Okul gelişim ekibi kurularak düzenli olarak sorunlarımız ve çözüm önerilerimiz konularında paylaşım toplantıları yapılmaktadır. Okulumuz iç paydaşları olan öğretmenler, çalışanlar ve öğrenciler ile mevcut durumu tespit etmek için “iç paydaş anketi çalışması” yapılmıştır. Ankette sorunlar ve bu sorunlara ait çözüm önerileri analizi yapılarak önceliklendirme yapılmıştır. Ayrıca Özdeğerlendirme anketinden gelen sonuçlarla karşılaştırarak ortak sorun alanları ve çözüm yolları değerlendirilmiştir. Okul aile birliği yönetimi ile toplantılar düzenlenerek iş birliği geliştirilmiştir.

2.4.5.1. İÇ PAYDAŞLARIN OKULUMUZ HAKKINDAKİ GÖRÜŞLERİ

2.4.5.1.1 Kurumun Olumlu Yönleri

1. Okul içinde öğretmenler ve idare arasında güçlü İletişim ilişkilerinin olması.
2. Yöneticilerin katılımcı yönetim anlayışına açık olması.
3. Okulumuzun güvenli bir yapıya sahip olması
4. Öğrenci disiplin ve devamsızlık olaylarının düşük olması.
5. Tecrübeli bir eğitim kadrosuna sahip olunması
6. Rehberlik ve Yönlendirme Hizmetlerinin sağlıklı yürütülmesi
7. Teknolojik alt yapının iyi olması
8. Sınıf öğrenci mevcutlarının standarda uygun olması
9. Veli Profiline genel anlamda eğitime istekli ve açık olması
10. Öğrencilere yönelik sosyal, sportif ve kültürel çalışmalar olması

2.4.5.1.2. Kurumun Geliştirilmesi Gereken Yönleri

1. Okulumuzda yemekhane ve kapalı spor salonunun olmaması
2. Eğitimde mesleki yönden yeni yaklaşımlar ve eğitim yöntemleri konusunda hizmet içi eğitim
3. Paydaşların kararlara tam ve etkin katılımının geliştirilmesi
4. Takdir tanıma sisteminin güçlendirilmesi
5. Öğrenci Şikayetlerinin (Dinleme, Dikkate Alınma ve Yanıtlama) önemsenmesi.
6. Okul tanıtımının artırılmasına ait çalışmalar

2.4.5.1.3. Kurumdan Beklentiler

1. Okula veli ve öğrenci görüşlerinin daha rahat aktarımı için var olan sistemin geliştirilmesi
2. Öğretme yöntemlerinde teknoloji görsellik ve uygulamaya ağırlık verilmesi
3. Okula yemekhane ve spor salonu yapılması.
4. Öğrenci kulüplerinin faaliyetlerinin artırılması.
5. Üniversiteye girişte öğrenci başarısının artırılması

2.4.6. PERSONELİN DEĞERLENDİRMESİ VE BEKLENTİLERİ

Okuldaki personelin yapılan özdeğerlendirme anketleri ve paydaş sonucunda genel olarak okuldan memnun oldukları görülmüştür. takdir tanıma sistemi ve performans değerlendirme sisteminde geliştirilmesi gereken yönler olduğu tespit edilmiştir.

2.4.7. DIŞ PAYDAŞLARIN OKULUMUZ HAKKINDAKİ GÖRÜŞLERİ

Strateji belirleme ekibi okul paydaşlarının tatmin düzeylerini belirlemek amacıyla ihtiyaçları belirleme toplantısı yapılmış, memnuniyet anketinin örneklem ve evreni belirlenerek uygulama aşamasına geçilmiştir. Sonuçlar rehberlik servisince değerlendirilmiş ve ekibe sunulmuştur. Ekip değerlendirme sonrası sonuçları okul idaresi, zümre temsilcileri ve sınıf öğrenci temsilcileriyle paylaşarak sonuç ve görüş değerlendirmesi yapmıştır.

2.4.7.1 Kurumun Olumlu Yönleri

1. Okul çevresinin doğal ve merkezi olması
2. Okul personelinin sıcak ve güler yüzlülüğü.
3. Okul güvenliğinin yeterliliği.
4. Öğretmenlerin deneyimleri ve yeterliliği algısı.
5. Disiplinli ve düzenli bir okul olması

2.4.7.2 Kurumun Geliştirilmesi Gereken Yönleri

1. Laboratuvarların donanım eksikliği nedeniyle verimli kullanılamaması
2. Yemekhanenin olmaması
3. Sosyal mekan alanlarının azlığı,
4. Öğretmen-veli-öğrenci görüşme ortamlarının yetersiz olması

2.4.7.3 Kurumdan Beklentiler

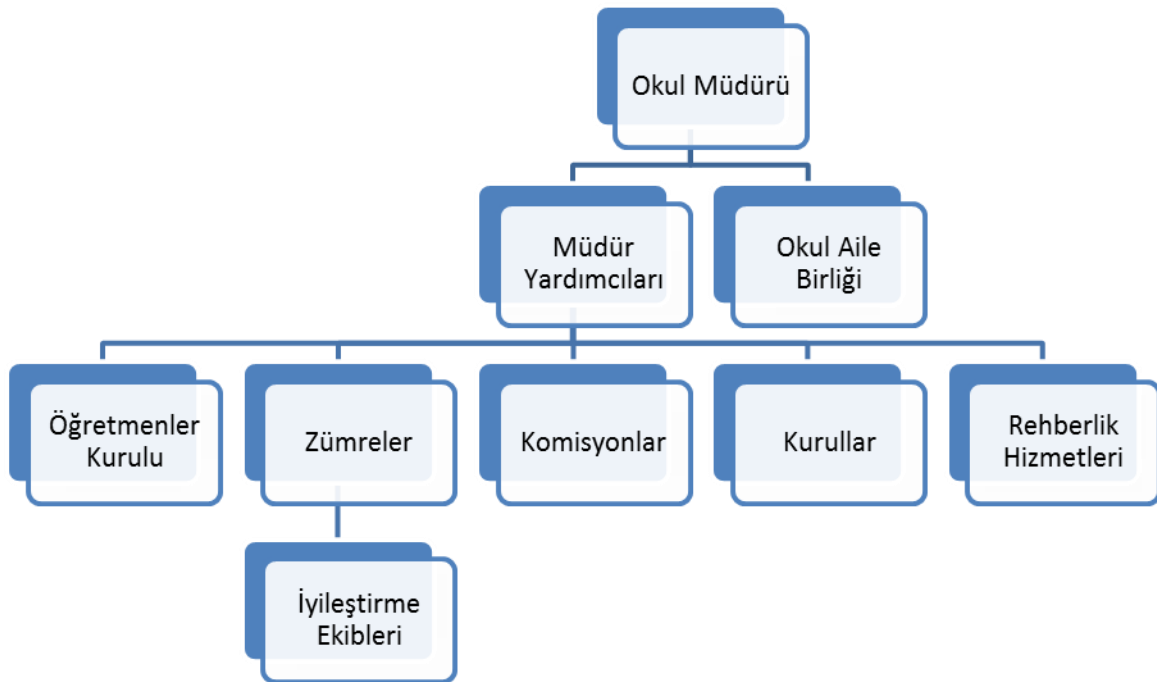
1. Sosyal ortamlar ve etkinliklere mahallelilerinde katılımın sağlanması
2. Tanıtım etkinliklerinin artırılması
3. Çevredeki sivil toplum kuruluşları ile işbirliğinin artırılması.

2.3. KURUM İÇİ ANALİZ

Kurum içi analiz yapılırken beşeri, mali, teknolojik, kurumsal yapı ve kurum kültürü faktörleri dikkate alınmış, bu ayrımlar üzerinden sonuçlar değerlendirilmiştir.

2.5.1 Okulun Örgütsel Yapısı

Okulumuzun örgütsel yapısında Okul Müdürü,



2.5.1.1 Çalışanların Görev Dağılımı**Tablo:5 Çalışanların Görev Dağılımı**

S. NO	UNVAN	GÖREVLERİ
1	Okul Müdürü	7 Eylül 2013 tarih ve 28758 sayılı Resmi Gazetede yayınlanan Milli Eğitim Bakanlığı Ortaöğretim Kurumlar Yönetmeliğinin 78. Maddesi
2	Müdür Başyardımcısı	7 Eylül 2013 tarih ve 28758 sayılı Resmi Gazetede yayınlanan Milli Eğitim Bakanlığı Ortaöğretim Kurumlar Yönetmeliğinin 79. Maddesi
4	Müdür Yardımcıları	7 Eylül 2013 tarih ve 28758 sayılı Resmi Gazetede yayınlanan Milli Eğitim Bakanlığı Ortaöğretim Kurumlar Yönetmeliğinin 80. Maddesi
5	Pansiyondan Sorumlu Müdür Yardımcısı	7 Eylül 2013 tarih ve 28758 sayılı Resmi Gazetede yayınlanan Milli Eğitim Bakanlığı Ortaöğretim Kurumlar Yönetmeliğinin 83. Maddesi
6	Öğretmenler	7 Eylül 2013 tarih ve 28758 sayılı Resmi Gazetede yayınlanan Milli Eğitim Bakanlığı Ortaöğretim Kurumlar Yönetmeliğinin 86, 87 ve 91. Maddeler
7	Rehber Öğretmen	7 Eylül 2013 tarih ve 28758 sayılı Resmi Gazetede yayınlanan Milli Eğitim Bakanlığı Ortaöğretim Kurumlar Yönetmeliğinin 90. Maddesi
8	Belletici Öğretmen	7 Eylül 2013 tarih ve 28758 sayılı Resmi Gazetede yayınlanan Milli Eğitim Bakanlığı Ortaöğretim Kurumlar Yönetmeliğinin 92. Maddesi
9	Diğer Personel	7 Eylül 2013 tarih ve 28758 sayılı Resmi Gazetede yayınlanan Milli Eğitim Bakanlığı Ortaöğretim Kurumlar Yönetmeliğinin 94. Maddesi

2.5.1.2. Kurul, Komisyonların Görevleri**Tablo... Kurul, Komisyonların Görevleri**

S.NO	Kurul/Komisyon Adı	GÖREVLERİ
1	Öğretmenler Kurulu	7 Eylül 2013 tarih ve 28758 sayılı Resmi Gazetede yayınlanan Milli Eğitim Bakanlığı Ortaöğretim Kurumlar Yönetmeliğinin 109. Maddesi
2	Sınıf ve Şube Öğretmenler Kurulu	7 Eylül 2013 tarih ve 28758 sayılı Resmi Gazetede yayınlanan Milli Eğitim Bakanlığı Ortaöğretim Kurumlar Yönetmeliğinin 110. Maddesi
3	Zümre Öğretmenler Kurulu	7 Eylül 2013 tarih ve 28758 sayılı Resmi Gazetede yayınlanan Milli Eğitim Bakanlığı Ortaöğretim Kurumlar Yönetmeliğinin 111. Maddesi
4	Okul Zümre Başkanları Kurulu	7 Eylül 2013 tarih ve 28758 sayılı Resmi Gazetede yayınlanan Milli Eğitim Bakanlığı Ortaöğretim Kurumlar Yönetmeliğinin 112. Maddesi
5	Sosyal Etkinlikler Kurulu	13 Ocak 2005 tarihli ve 25699 sayılı Resmi Gazete'de yayınlanan Milli Eğitim Bakanlığı İlköğretim ve Orta Öğretim Kurumları Sosyal Etkinlikler Yönetmeliği.
6	Okul Öğrenci Meclisi	2588 sayılı MEB Demokrasi Eğitimi ve Okul Meclisleri Yönetmeliği hükümleri
7	Sayım Kurulu	18 Ocak 2007 Tarihli Ve 26407 Sayılı Resmi Gazetede Yayınlanan Taşınır Mal Yönetmeliği hükümleri
8	Komisyonlar	7 Eylül 2013 tarih ve 28758 sayılı Resmi Gazetede yayınlanan Milli Eğitim Bakanlığı Ortaöğretim Kurumlar Yönetmeliğinin 119. maddesi dayanak olmak üzere Okulumuzun ihtiyaçlarına paralel ve ilgili yönetmelikler doğrultusunda aşağıdaki komisyonlarımız kurulmuştur: <ul style="list-style-type: none"> - Kontenjan Belirleme Komisyonu - Rehberlik ve Psikolojik Hizmetleri Yürütme Kurulu - İhale Komisyonu - Muayene ve Kabul Komisyonu - Kalite Kontrol Komisyonu - ...
9	Ekipler	7 Eylül 2013 tarih ve 28758 sayılı Resmi Gazetede yayınlanan Milli Eğitim Bakanlığı Ortaöğretim Kurumlar Yönetmeliğinin 120. maddesi dayanak olmak üzere Okulumuzun ihtiyaçlarına paralel ve ilgili yönetmelikler doğrultusunda aşağıdaki ekipler kurulmuştur: <ul style="list-style-type: none"> - Okul Gelişim Ekibi (OGYE) - Sivil Savunma Ekibi - İş Sağlığı ve Güvenliği Ekibi - ...

2.5.2 Okulun İnsan Kaynakları

2.5.2.1. 2014 Yılı Kurumdaki Mevcut Personel

Tablo:6 2014 Yılı Kurumdaki Mevcut Personel

Sıra	Görevi	Norm	Mevcut	Erkek	Kadın	Toplam	Lisans	Y.Lisans	Doktora
1	Müdür	1	1	1		1	1		
2	Müdür Baş. Yrd.		1	1		1	1		
3	Müdür Yrd.	2	2	2		2	1	1	
4	İngilizce	6	8	2	5	6	8	1	
5	Edebiyat	8	9	1	8	8	9		
6	Matematik	8	9	3	6	8	9		
7	Kimya	2	2	1	1	2	2		
8	Fizik	2	2	1	1	2	2		
9	Biyoloji	3	3	1	2	3	3		
10	Beden Eğitimi	3	3	1	2	3	3		
11	Rusça	2	2	-	3	1	3		
12	Felsefe	2	4	-	4	5	4	1	
13	Görsel Sanatlar	2	3	1	2	3	3		
14	Tarih	3	4	1	3	4	4		1
15	Coğrafya	2	3	1	1	2	3		
16	Müzik	2	2	1	1	2	2		
17	Rehberlik	2	2	1	1	2	2		
18	Din Kült. Ve Ah. Bil.	1	1				2	1	
19	Memur								
20	Destek Personeli								
Sıra	Branşı	Kadro Durumu		Erkek	Kadın	Toplam			
		Kadrolu	Diğer						
1	İngilizce	8	-	3	5	8			
2	Edebiyat	9	-	1	8	9			
3	Matematik	9	-	3	6	9			
4	Kimya	2	-	1	1	2			
5	Fizik	2	-	1	1	2			
6	Biyoloji	3	-	1	2	3			
7	Beden Eğitimi	3	-	1	2	3			
8	Rusça	2	1	-	3	3			
9	Felsefe	4	-	-	4	4			
10	Görsel Sanatlar	3	-	1	2	3			
11	Tarih	4	-	1	3	4			
12	Coğrafya	3	-	2	1	3			
13	Müzik	2	-	1	1	2			
14	Rehberlik	2	-	1	1	2			
15	Din Kült. Ve Ah. Bil.		1	1	1	2			
TOPLAM		57	2	18	41	59			

2.5.2.2. Personelin Hizmet Süresine İlişkin Bilgiler

Tablo:7 Personelin Hizmet Süresine İlişkin Bilgiler

Hizmet Süreleri	2014 Yılı İtibari İle	
	Kişi Sayısı	%
1-3 Yıl	2	3,45
4-6 Yıl	-	-
7-10 Yıl	4	6,9
11-15 Yıl	13	22,41
16-20 Yıl	18	31,03
21+.....üzeri	21	35,4

2.5.2.3. Personelin Yaş İtibari ile Dağılımı

Tablo:8 Personelin Yaş Bilgiler

Yaş Düzeyleri	2014 Yılı İtibari İle			%
	Kişi Sayısı			
	Erkek	Kadın	Toplam	
20-30	-	1	1	%1,73
30-40	6	13	19	%32,76
40-50	9	22	31	%53,45
50+...	3	4	7	%12,06

2.5.2.4. Personelin Katıldığı Hizmetiçi Eğitim Programları

Tablo:9 Personelin Katıldığı Yıllık Hizmetiçi Eğitim Saati*

	İdari Personel/ Ortalama	Öğretmenler/ Ortalama	Diğer Personel/ Ortalama
Yıllık Ortalama Hizmetiçi Eğitim Saati/2012	15	25	0
Yıllık Ortalama Hizmetiçi Eğitim Saati/2013	18	40	0
Yıllık Ortalama Hizmetiçi Eğitim Saati/2014	-	20	0
Genel Ortalama			

*Yıllık Hizmetiçi eğitim saati ortalaması her bir satır ve sütun için hesaplanırken o yıla ait toplam hizmet içi eğitim saati bulunup, o yıla ait sütunda belirtilen toplam personel sayısına bölünecektir.

2.5.2.5. Destek Personele (Hizmetli- Memur) İlişkin Bilgiler:**Tablo:10 2014 Yılı Kurumdaki Mevcut Hizmetli/Memur Sayısı:**

	Görevi	Erkek	Kadın	Eğitim Durumu	Hizmet Yılı	Toplam
1	Memur	1		Lisans		1
2	Hizmetli		1	İlköğretim	1	1
3					
4						

2.5.2.6. Okul Rehberlik Hizmetleri Mevcut Kapasite

2014 yılı itibariyle;

Mevcut Kapasite				Kullanımı ve Performans					
Psikolojik Danışman Norm Sayısı	Görev Yapan Psikolojik Danışman Sayısı	İhtiyaç Duyulan Psikolojik Danışman Sayısı	Görüşme Odası Sayısı	Danışmanlık Hizmeti Alan			Rehberlik Hizmetleri İle İlgili Düzenlenen Eğitim/Paylaşım Toplantısı Vb. Faaliyet Sayısı		
				Öğrenci Sayısı	Öğretmen Sayısı	Veli Sayısı	Öğretmenlere Yönelik	Öğrencilere Yönelik	Velilere Yönelik
2	2	-	2	521	55	132	3	18	3

2.5.2.7. İç İletişim ve Karar Alma Süreci

Karar alma ile ilgili olarak okulumuzda aşağıdaki süreçler izlenmektedir

2.5.2.7.1. İç İletişim

Okulumuzda iç paydaşlar arasındaki iletişim idari birimlerin kendi arasında ve idare ile zümre başkanları arasında kurumnet üzerinden paylaşılırken; öğrenci öğretmen ve velilerle eokulda akademik paylaşımlar olmaktadır. Duyurular; e mail yoluyla öğretmenlere iletilirken, özel ve önemli duyurularda imza karşılığı birebir diyalogla yapılmaktadır. Ayrıca toplantılar (Öğretmenler Kurulu, Zümre Toplantıları, Şube , OGYE, Okul Aile Birliği, Öğrenci Kurulu) yoluyla da iletişim gerçekleştirilmektedir.

Yapılacak rutin toplantılar önceden iç paydaşlara bir takvimle sunulmaktadır. Ayrıca toplantı öncesinde hatırlatmalarda bulunmaktadır.

Velilerle iletişimde okul haricinde mektuplaşma, telefon gibi iletişim araçları kullanılmaktadır. Bu süreçte Okul aile birliği etkin olarak rol almaktadır.

Özel sorunlarda mutlaka paydaşların yüz yüze görüşme yapmaları özendirilmektedir.

2.5.2.7.2. Karar Alma Süreci

Karar alma süreçlerinde katılımcılık felsefesi temel alınmaktadır. Duyurular ve mevzuata ilişkin süreçlerde dikey bir yapılaşma söz konusuysen, katılım gerektiren, yaratıcı ve iç paydaşların ihtiyaçlarına dönük süreçlerde daha çok yatay yapılaşma söz konusudur.

Karar alma sürecinde demokratik ilke ve tutumlara mutlaka riayet edilmektedir. Kararla ilgili tüm paydaşların temsil edilmeleri mutlaka sağlanır. Yaratım gerektiren toplantılarda beyin fırtınası tekniği uygulanır.

Alınan kararlara ilişkin takip ve değerlendirme toplantıları yapılır ve karar süreçlerine katılanlara sonuca ilişkin dönütler verilmesine dikkat edilir. Yürütülemeyen kararlar katılımcıların onayı ile kaldırılır.

2.5.2.7. İç İletişim ve Karar Alma Süreci

2.5.2.7.1. İç İletişim

Okul içinde yapılan toplantılar, internet, e-mail, mesaj, resmi yazışmaları imza karşılığı duyurma şeklinde okul içi iletişim sağlanmaktadır.

2.5.2.7.2. Karar Alma Süreci

Okulda yapılan öğretmenler kurul toplantıları, dönem içinde yapılan şube öğretmenler kurulu, zümre toplantıları, kulüp çalışmaları , okul aile birliği ve yönetici toplantılarında okul ile ilgili kararlar alınmaktadır.

2.5.3 Okulun Teknolojik Düzeyi

2.5.3.1 Okul/Kurumun Teknolojik Altyapısı:

Araç-Gereçler	2011/2012	2012/2013	2013/2014	İhtiyaç
Masaüstü Bilgisayar	(15+1) + 4	(15+1) + 4	(15+1) + 4	4
Dizüstü Bilgisayar	2	3	3	2
Nova Tablet	16	16	16	-
Fotokopi Mak.	2	3	3	1
Yazıcı	2	3	3	3
Tarayıcı	1	1	1	-
Projeksiyon	4	4	4	-
İnternet Bağlantısı	ADSL (8Mbs)	ADSL (8Mbs)	ADSL (8Mbs)	Fiber ADSL
Fen Lab.	3	3	3	Lab. Malz.

2.5.4. Okulun Fiziki Altyapısı:

2.5.4.1. Okulun Fiziki Durumu

Fiziki Mekânın Adı	Sayısı	İhtiyaç	Açıklama
Müdür Odası	1		
Müdür Başyardımcısı Odası	1		
Müdür Yardımcısı Odası	2		
Öğretmenler Odası	2		
Rehberlik Servisi	2		
Derslik	28		
Bilişim Laboratuvarı	-		
Fen Bilimleri Laboratuvarı	3		
Yemekhane		1	
Spor Salonu		1	
Kütüphane	1	1	
Konferans salonu	1		
Veli görüşme Odası		2	



2.5.4.2. Yerleşim Alanı

Toplam Alan (m ²)	Bina Alanı (m ²)	Bahçe alanı (m ²)
11465 m ²	551 m ² + 551 m ² + 469 m ² = 1571 m ²	9894 m ²

2.5.4.3. Sosyal Alanlar;

Tesisin adı	Kapasitesi (Kişi Sayısı)	Alanı (m ²)
Kantin	60	200 m ²
Toplantı Salonu	120	100 m ²

2.5.5. Okulun Mali Yapısı

Okulumuzun mali kaynaklarını genel bütçe, okul aile birliği gelirleri, kantin gelirleri olarak belirleyebiliriz.

2.5.5.1. Okul Kaynak Tablosu:

Kaynaklar	2012	2013	2014
Kantin	50.505	50.653	47,329
Etkinlik	3,265	9,569	17,220
Genel Bütçe	5,000	15,000	4,000
Fotokopi	2,698	1,965	3,769
Bağış	3,037	11,466	2,812
TOPLAM	64.505	88.653	70.316

2.5.5.2. Okul Gelir-Gider Tablosu:

YILLAR HARCAMA KALEMLERİ	2012		2013		2014				
	GELİR	GİDER	GELİR	GİDER	GELİR	GİDER			
Genel Hizmetler	64.505	28,564	88.653	34,268	79,823	34,265			
Tanıtım temsil ağırlama		8,247		10,123		11,265			
Genel onarımlar		8,246		12,245		10,267			
Bakım ve mal alımı		6,259		11,830		7,436			
Kırtasiye		7,250		5,258		3,51			
Posta gideri		1,365		2,256		1,986			
Etkinlik mal ve hizmet alımı		1,093		1,598		1,144			
Temizlik		2,325		2,568		305			
Diğer		146				134			
TOPLAM				63,495			80.146		70,316

2.5.6. İstatistiki Veriler

2.5.6.1. Karşılaştırmalı Öğretmen/Öğrenci Durumu

2.5.6.1.1. Okul Öncesi Eğitim Bilgileri :

Tablo: 11 Okul Öncesi Yıllara Göre Öğretmen, Öğrenci ve Derslik Durumu									
Öğretim Yılı	Öğrenci Sayısı			Öğretmen Sayısı	Derslik Sayısı	Şube Sayısı	Der. Baş. Öğr.	Şube Baş. Öğr.	Öğret. Baş. Öğr.
	Erkek	Kız	Toplam						
2011-2012	3	4	7	1	1	1	7	7	7
2012-2013									
2013-2014									

2.5.6.1.2. Alan / Dal Sayıları :

2.5.6.1.4. Öğrenci, öğretmen, derslik ve şubelere ilişkin bilgiler:(Okul Öncesi Hariç)

Tablo :12 Yıllara Göre Öğretmen, Öğrenci ve Derslik Durumu

Öğretim Yılı	Öğrenci Sayısı			Öğretmen Sayısı	Derslik Sayısı	Şube Sayısı	Der. Baş. Öğr. Say.	Şube Baş. Öğr. Say	Öğret. Baş. Öğr. Say.
	Erkek	Kız	Toplam						
2011-2012	576	579	1155	67	30	39	38,5	29,6	17
2012-2013	477	440	917	60	30	34	30,5	26,9	15
2013-2014	354	387	741	57	28	28	36,4	26,4	12

Tablo :13 Sınıflar Bazında Öğrenci , Sınıf, Derslik Sayıları 2013-2014

	Öğrenci Sayıları			Şube	Derslik
	Erkek	Kız	Toplam		
9. Sınıf	97	107	204	6	6
10. Sınıf	86	119	206	6	6
11. Sınıf	104	100	204	7	7
12. Sınıf	85	85	170	7	7
GENEL TOPLAM	372	411	783	26	26



Tablo :14 Yıllara Göre Mezun Olan Öğrenci Oranı

2011/2012		2012/2013		2013/2014	
Son Sınıf Öğrenci Sayısı	Mezun Sayısı	Son Sınıf Öğrenci Sayısı	Mezun Sayısı	Son Sınıf Öğrenci Sayısı	Mezun Sayısı
422	405	384	361	216	171

Tablo:15 Yıllara Göre Üst Öğrenime Yerleşen Öğrenci

	2011/2012			2012/2013			2013/2014		
	Kız	Erkek	Toplam	Kız	Erkek	Toplam	Kız	Erkek	Toplam
Mezun Sayısı	193	212	405	168	193	361	81	90	171
Sınava Giren Toplam Öğrenci Sayısı (Kız +Erkek)	192	211	403	168	193	361	100	109	209
Ön Lisans Programlarına Yerleşen Toplam Öğrenci sayısı	56	17	73	19	16	36	10	7	17
LisansProgramlarına Yerleşen Toplam Öğrenci Sayısı	90	51	141	51	49	100	62	47	109
Genel Başarı Oranı (%)	76	32	53	42	34	38	72	50	60

Tablo:16 Sorumluluğu Bulunan Öğrenci Sayısı

Öğretim Yılı	Toplam Öğrenci Sayısı	Sorumluluğu Bulunan Öğrenci Sayısı
2011-2012	1155	60
2012-2013	917	50
2013-2014	741	20

Tablo :17 Başarısızlıktan Sınıf Tekrarı Yapan Öğrenci Sayısı

Öğretim Yılı	Toplam Öğrenci Sayısı	Sınıf Tekrarı Yapan Öğrenci Sayısı
2011-2012	1155	13
2012-2013	917	3
2013-2014	741	0

Tablo :18 Devamsızlık Nedeniyle Sınıf Tekrarı Yapan Öğrenci Sayısı

Öğretim Yılı	Toplam Öğrenci Sayısı	Devamsızlık Nedeniyle Sınıf Tekrarı Yapan Öğrenci Sayısı
2011-2012	1155	6
2012-2013	917	3
2013-2014	741	4



Tablo :19 Ödül Alan Öğrenci Sayıları

	2011/2012	2012/2013	2013/2014
Onur Belgesi Alan Öğrenci Sayısı	298	344	132
Takdir Belgesi Alan Öğrenci Sayısı	60	99	81
Teşekkür Belgesi Alan Öğrenci Say	361	578	302

Tablo :20 Ceza Alan Öğrenci Sayıları

	2011/2012	2012/2013	2013/2014
Uyarı	40	22	---
Kınama	50	20	10
Okuldan Uzaklaştırma	10	8	10
Okul Değişikliği			---
....			
Disiplin Cezası Alan Öğrenci Sayısı Toplamı	101	50	20

Tablo :21 Burs Alan Öğrenci Sayıları

Eğitim Öğretim Yılı	Erkek	Kız	Toplam
2011-2012	5	4	9
2012-2013	7	4	11
2013-2014	9	4	13

Tablo :22 Kurumumuzda Yıllar Bazında Servis Kullanan Öğrenci Sayıları

Öğretim Yılı	Öğrenci Sayısı	Araç Sayısı	Servise Binen Öğrenci Sayısı
2011-2012	1155	8	184
2012-2013	917	7	156
2013-2014	741	6	134



2.5.6.2. Sosyal Sorumluluk kapsamında yapılan faaliyetler

2014/2015 Eğitim-Öğretim yılında öğrencilerimize sosyal sorumluluk bilinci kazandırılması amacıyla “Organ bağıışı” konusunda seminer çalışmasında bulunulmuştur. Kızılay’la işbirliğine girilerek gönüllü olarak kan bağıışında da bulunulmuştur. Öğrencilerimize Mutlu bakış ve bağıımlılıkla mücadele projeleri kapsamında seminer verilmiştir. Çevredeki yardıma muhtaç engelli ve yaşlı insanlara yardım faaliyetinde bulunulmuştur.

Tablo :23 Kurumumuzda Düzenlenen Kurs, Seminer ve Katılımcı Sayısı

	2011-2012		2012-2013		2013-2014		Toplam Katılımcı
	Düzenlenen Faaliyet	Katılımcı Sayısı	Düzenlenen Faaliyet	Katılımcı Sayısı	Düzenlenen Faaliyet	Katılımcı Sayısı	
Kurs	-	-	-	-	-	-	-
Seminer	13	2530	9	2450	11	2200	7180
Toplam	13	2530	9	2450	11	2200	7180

2.5.6.3. Sosyal, Kültürel ve Sportif Faaliyetler

Tablo :24 Kurumumuzda Düzenlenen Sosyal, Kültürel ve Sportif Faaliyetler ve Katılımcı Sayısı

Faaliyetin Adı	Hedef Kitle	2011-2012		2012-2013		2013-2014		Toplam Katılımcı
		Faaliyet Sayısı	Katılımcı Sayısı	Faaliyet Sayısı	Katılımcı Sayısı	Faaliyet Sayısı	Katılımcı Sayısı	
Voleybol (Kız)	Öğrenci	10	15	10	15	10	13	43
Basketbol (Erk)	Öğrenci	18	80	18	100	18	100	280
Atletizm (Erk)	Öğrenci	5	10	5	15	5	12	37
Atletizm (Kız)	Öğrenci	5	5	5	5	5	5	15
Masa Tenisi (Erk)	Öğrenci	8	5	8	5	8	4	14
Futbol (Erk)	Öğrenci	24	160	30	160	30	160	480
Toplam		76	275	76	300	76	294	869



ÇEVRE ANALİZİ

POLİTİK FAKTÖRLER

- Sınavla öğrenci alımı
- Tüm Genel Liselerin Anadolu Liselerine dönüştürülmesi
- AB Müktesebatına uyum çalışmaları alanında eğitime büyük önem verilmesi ve bu nedenle köklü değişiklikler yapılması
- MEB yasa, yönetmelik ve mevzuat değişiklikleri
- 4+4+4 kademeli zorunlu eğitim sisteminin tesis edilmesi ve müfredatın bu doğrultuda yenilenmesi
- Eğitim yatırımlarına ayrılan payın yetersizliği.
- Ücretsiz ders kitabı dağıtımını uygulaması.
- 5018 sayılı Kamu Mali Yönetimi ve Kontrol Kanunuyla Stratejik Yönetim anlayışının Gelişmesi.

EKONOMİK FAKTÖRLER

- İlimizdeki hayırseverlerin eğitime desteği
- Dünya Bankası ve AB eğitim projelerinin eğitime önemli oranda ekonomik destek sağlaması/sağlayacak olması
- Sosyo ekonomik açıdan velilerimizin genellikle orta düzeyde yer almaları

SOSYO- KÜLTÜREL FAKTÖRLER

- Medyanın olumsuz etkileri
- Toplumun eğitimden beklentilerinin akademik başarıya odaklı olmasının eğitime olumsuz etkisi
- Çevre duyarlılığı ve projeleri
- Sosyal destek projelerinin uygulanabilir olması

TEKNOLOJİK FAKTÖRLER

- Fatih Projesinin yaygınlaştırılması
- Eğitimde teknolojik alt yapı ve E-Okul uygulamaları E-devlet uygulamaları
- Bilginin hızlı üretimi, erişilebilirlik ve kullanılabilirliğinin gelişmesi
- Teknolojinin sağladığı yeni öğrenme ve paylaşım olanakları
- Toplumun teknolojideki olumsuz gelişmelerin etkisinde kalması
- Bilgi ve iletişim teknolojilerinin müfredata entegrasyonunun sağlanması
- Bilgi teknolojilerindeki hızlı değişim



- İnternet kullanımının yaygın olması
- Bölgede Eğitime olan ilginin artması

2.6.1 Üst Politika Belgeleri

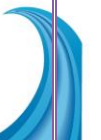
Üst politika belgelerinde kurumumuzun görev alanına giren konular ayrıntılı olarak taranmış ve bu belgelerde yer alan politikalar dikkate alınmıştır. Stratejik plan çalışmaları kapsamında taranmış olan politika belgeleri aşağıda verilmiştir.

- MEB 2010-2014 Stratejik Planı
- İzmir MEM 2010-2014 Stratejik Planı
- MEB 2015-2019 Stratejik Planı
- İzmir MEM 2015-2019 Stratejik Planı
- Gaziemir İlçe MEM 2015-2019 Stratejik Planı
- Gaziemir Belediyesi MEM 2015-2019 Stratejik Planı
- Millî Eğitim Kalite Çerçevesi
- Diğer Kaynaklar

2.7.GZFT ANALİZİ

Yöntem

OGYE ekibi GZFT analizi yapmak amacıyla öncelikle kapsam çalışması yapmıştır. Kapsama ilişkin konular okuldaki tüm zümrelerle ayrı ayrı toplantılarla paylaşarak GZFT görüşleri alınmıştır. Ayrıca okul öğrenci temsilcileriyle de toplantı yapılmıştır. Bu toplantılarda ağırlıklı olarak beyin fırtınası tekniği kullanılmıştır. Tüm personeline kapsama ilişkin formlar dağıtılarak görüşlerini ifade etmeleride istenmiştir. Ayrıca Memnuniyet anket sonuçlarından da yararlanılmıştır. Tüm bu veriler ekipçe toplanılarak GZFT analizi oluşturulmuştur.



2.7.1 Güçlü Yönler, Zayıf Yönler, Fırsatlar, Tehditler

Güçlü Yönler, Zayıf Yönler

Güçlü Yönler		
Eğitim ve Öğretime Erişim ve Tamamlama	Eğitim ve Öğretimde Kalite	Kurumsal Kapasite
<ol style="list-style-type: none"> Okul Aile Birliği ve velilerin işbirliğine açık olması, Okulun merkezi bir konuma sahip olması İki binamızda da rehberlik servisimizin olması Okulumuzda devamsızlık yapan öğrencilerin sayılarının oldukça az olması 	<ol style="list-style-type: none"> Velilerimizin işbirliğine açık olması, Öğretmen ve öğrencilerin sosyal faaliyetlere istekli olması, Okulumuz bahçesinde sosyal-kültürel ve sportif kursların açılması, Öğrencilere yönelik sosyal, sportif ve kültürel çalışmalar ile yarışmaların yapılması. Öğretmenlerin ekip çalışmalarına yatkın olması, Öğretmenler arası iletişimim güçlü olması, Her sınıf düzeyinde dil sınıfımızın bulunması Öğretmen ve Yönetim kadrosunun deneyimli ve dinamik olması Proje çalışmaları konusunda yetkin ve deneyimli öğretmenlerin bulunması Açık kadromuzun bulunmaması Okulumuzda, Comenius Projelerinin yürütülüyor olması, Bölgemizde sadece okulumuzda Rusça'nın 2. Yabancı dil olması 	<ol style="list-style-type: none"> Eğitim-Öğretimde teknolojik alt yapının güçlü olması, Yöneticilerin katılımcı yönetim anlayışına açık olması. Kurum içi öz değerlendirmenin yapılması. Okul aile birliği hizmet alımı yoluyla hizmetli çalıştırması Okulda güvenlik kamera sisteminin bulunması Okulumuzda laboratuvar, konferans salonu gibi temel birimlerin bulunması, Okulumuzun Fatih projesi kapsamında alt yapı çalışmalarının bitirilmiş olması, Okul bahçesinin geniş olması, Sınıflarımızda kablosuz internet erişim olanağının bulunması
Zayıf Yönler		
Eğitim ve Öğretime Erişim ve Tamamlama	Eğitim ve Öğretimde Kalite	Kurumsal Kapasite
<ol style="list-style-type: none"> Öğrencilerimizin uzak yerleşim yerlerinden geliyor olması, Okulumuzun iki ayrı binadan oluşması nedeniyle eğitim kadrosu arasındaki iletişimin aksamaması, Bazı velilerin istenilen düzeyde iletişim sağlanamaması, Öğrenci ve veli dilek ve görüşlerinin ulaştırılması sisteminin yetersiz olması, 	<ol style="list-style-type: none"> Hizmetiçi eğitim faaliyetlerine katılımın yetersiz olması, Ders materyallerinin yetersizliği, Öğrencilerin bilişim araçlarını amacı dışında kullanması Öğretmen teknoloji kullanımına uyum sorunları olması, Veli, öğrenci ve öğretmenlerdeki aidiyet duygularının yetersizler görülmesi, Kütüphanemizin eleman eksikliği nedeniyle tam zamanlı kullanılamaması, Eğitime katkı sağlayacak hijyen faktörlerin yetersiz olması, Öğrencilerimizin üniversite ye giriş sınavında arzu edilen başarıyı gösterememeleri 	<ol style="list-style-type: none"> Çok amaçlı salonumuzun fiziki eksikliklerinin bulunması Çalışanlara yönelik sosyal, kültürel ve sportif faaliyetlerin yeterince düzenlenememesi. Kapalı spor salonunun olmaması Laboratuvarların donanım eksikliklerinin bulunması. Yemekhanenin olmaması Bilişim kütüphanesi alt yapısının olmaması, Sarf malzemelerinin temininde güçlükler yaşanması, Öğretmen-veli-öğrenci görüşme ortamlarının yetersiz olması



Fırsatlar, Tehditler

Fırsatlar		
Eğitim ve Öğretime Erişim ve Tamamlama	Eğitim ve Öğretimde Kalite	Kurumsal Kapasite
<ol style="list-style-type: none"> 1. Yerel yönetimin işbirliğine açık olması, 2. İlçemizde faaliyet gösteren derneklerin bulunması, 3. Üniversitelerin şehir içindeki çok olması ve işbirliğine yatkın olması. 4. Sınıf öğrenci mevcutlarının mevzuata uygun olması 5. 8383 Veli bilgilendirme hattı 6. Okulumuza ulaşımın(İZBAN, Otobüs vb.) kolay olması 7. Okulumuzun sağlık merkezine yakın olması 8. Gençlik ve Spor Bakanlığı Spor salonunun okulumuzun yanında olması 9. İlçe Halkı ve Belediyenin eğitim çalışmalarına duyarlı olması. 10. Sanayi bölgesinin okulumuza yakın olması. 	<ol style="list-style-type: none"> 1. Öğrencilerin sınavla seçilerek alınması. 2. Sınıfların kalabalık olmayışı 3. Okula katkı sağlamaya istekli velilerin ve hayırseverlerin bulunması, 4. Eğitimi destekleme ve yetiştirme kursları 5. Öğrencilerin eğitim ve gelişimine önem veren bir veli kitlesine sahip olunması 	<ol style="list-style-type: none"> 11. Okulumuzda fatih projesinden sorumlu bir kadrolu öğretmenin bulunması 12. Öğretmen kadrosunun tecrübeli olması, 13. Okulumuzun doğa ile iç içe bir ortamda bulunması. 14. Velilerin sosyo-ekonomik açıdan orta düzeyde olması
Tehditler		
Eğitim ve Öğretime Erişim ve Tamamlama	Eğitim ve Öğretimde Kalite	Kurumsal Kapasite
<ol style="list-style-type: none"> 1. Velilerin okula karşı yeterli ilgi göstermemeleri 2. Problemlı aile yapıları bulunması, 3. Velilerin öğrencilere karşı aşırı korumacı yaklaşımı, 4. Arkadaş gruplarının öğrencilerin davranışlarına olumsuz etkisi, kötü alışkanlıklara yönelim 5. Bölgemizdeki bazı yerleşim birimlerinin göç alması 6. Bürokratik işlemlerin yoğun olması 7. Yönetmeliklerin sıklıkla değişmesi 8. Servisle gelen öğrenci sayımızın çok olması 9. Velilerin çalışma alanlarının genelde okul ortamına uzak yerlerde bulunması. 10. Çevre ortaokullarından okulumuzu tercih eden öğrencilerin sayılarının az olması, 	<ol style="list-style-type: none"> 11. Ailelerin kitap okuma alışkanlıklarının yeterli olmaması, 12. Okulda sağlanan teknolojik olanakların bilinçsiz kullanımı 	<ol style="list-style-type: none"> 13. Ekonomik, sosyo kültürel yetersizliği olan öğrencilere yönelik burs imkanlarının azlığı



2.8. TOWS Matrisi

Yöntem

OGYE ekibi okuldaki tüm zümrelerle, öğrenci temsilcileriyle ve personel ile velilerden alınan görüşler neticesinde oluşturulan GZFT analizini yapmıştır. Bu analiz sonuçları beyin fırtınası tekniği kullanılarak TOWS matrisine işlenmiştir.

2.8.1 GF Stratejileri

Güçlü yönlerimiz	Güçlü yönlerle hangi fırsatlardan yararlanılacak?	GF stratejileri
Proje çalışmaları konusunda yetkin ve deneyimli öğretmenlerin bulunması Okulumuzda, Comenius Projelerinin yürütülüyor olması,	Öğrencilerin eğitim ve gelişimine önem veren bir veli kitlesine sahip olunması	Ulusal ve uluslararası projelere katılım artırılabilecektir.
Öğretmen ve öğrencilerin sosyal faaliyetlere istekli olması,	Üniversitelerin şehir içindeki çok olması ve işbirliğine yatkın olması. Okulumuzda iki rehber öğretmenin bulunması İki rehber öğretmenin bulunması,	Öğrenci, öğretmen ve yöneticilere ihtiyaçlar doğrultusunda eğitim ve seminerler verilecektir.
Öğretmen kadrosunun deneyimli ve dinamik olması Öğrencilere yönelik sosyal, sportif ve kültürel çalışmalar ile yarışmaların yapılması. Okulumuz bahçesinde sosyal-kültürel ve sportif kursların açılması,	Okulumuzun doğa ile iç içe bir ortamda bulunması. Bahçemizin büyük olması.	Veli ve Öğrencilerimize yönelik sosyal sportif ve kültürel çalışmaların sayısı ve çeşidi artırılabilecektir.
Okul Aile Birliği ve velilerin işbirliğine açık olması	8383 Veli bilgilendirme hattı	8383 ve e-okul veli bilgilendirme sistemlerinin veliler tarafından bilinirliğinin ve kullanımının artırılması doğrultusunda çalışmalar yapılacaktır.
Sınıflarımızda kablosuz internet erişim olanağının ve akıllı tahtaların bulunması	Okulumuzda fatih projesinden sorumlu bir kadrolu öğretmenin bulunması	Bilinçli internet kullanımına yönelik çalışmalar yapılacaktır.

2.8.2. GT Stratejileri

Tehditlerimiz	Tehditler hangi güçlü Yönlerle azaltılacak?	GT stratejileri
Bölgemizdeki bazı yerleşim birimlerinin göç alması	Öğretmen kadrosunun deneyimli ve dinamik olması	Uyum problemi yaşayan öğrencilerin deneyimli öğretmenlerimizden daha fazla yararlanılması sağlanacaktır.
Okulda sağlanan teknolojik olanakların bilinçsiz kullanımı	Okulumuzda fatih projesinden sorumlu bir kadrolu öğretmenin bulunması İki binamızda da rehberlik servisimizin olması	Bilinçli internet kullanımına yönelik çalışmalar yapılacaktır.
Arkadaş gruplarının öğrencilerin davranışlarına olumsuz etkisi, kötü alışkanlıklara yönelim	Öğrencilere yönelik sosyal, sportif ve kültürel çalışmalar ile yarışmaların yapılması İki binamızda da rehberlik servisimizin olması	Arkadaş gruplarının içinde olumsuz örnek olabilecek öğrencilerin, diğer öğrencilere olumsuz etkisinin engellenmesine yönelik çalışmalar yapılacaktır

Yönetmeliklerin sıklıkla değişmesi	Öğretmen ve Yönetim kadrosunun deneyimli ve dinamik olması	Yönetmeliklerin yorumlanması ve uygulanmasında deneyimli kadrodan yararlanılacaktır.
Problemlili aile yapıları bulunması,	İki binamızda da rehberlik servisimizin olması	Problemlili aile yapıları bulunan öğrencilere yönelik psikolojik destek ve rehberlik çalışmaları artırılacaktır.

2.8.3. ZF Stratejileri

Zayıf yönlerimiz	Zayıf yönlerimiz hangi Fırsatlardan Yararlanılarak Güçlendirilecek?	ZF stratejileri
Kapalı spor salonu, yemekhane ve diğer sosyal mekanların azlığı	Sanayi bölgesinin okulumuza yakın olması. Okula katkı sağlamaya istekli velilerin ve hayırseverlerin bulunması,	Okula katkı sağlamaya istekli velilerin ve hayırseverlerin desteklerini alarak okulumuza yeni birimlerin kazandırılması sağlanacaktır.
Öğrenci dilek ve görüşlerinin ulaştırılması sisteminin yetersiz olması,	Velilerin sosyo-ekonomik açıdan orta- üst düzeyde olması	Veli ve öğrencilerin görüşlerini ifade edebilecekleri imkanlar konusunda bilinçlendirme çalışmaları yapılacaktır
Öğrencilerimizin sosyal gelişimlerini sağlayacak aktivite altyapısının yetersiz olması.	Gençlik ve Spor Bakanlığı Spor salonunun okulumuzun yanında olması	Öğrencilerimizin sosyal ve sportif gelişimlerinin sağlanması için çevredeki sportif ve kültürel ortamlardan yararlanılması sağlanacaktır.

2.8.4. ZT Stratejileri

Tehditlerimiz	Tehditlerimizin Etkisini Hangi Zayıf yönlerimizi Güçlendirerek Azaltabiliriz?	ZF stratejileri
Ailelerin kitap okuma alışkanlıklarının yeterli olmaması	Mevcut kütüphanemizin tam zamanlı kullanılmaması.	Veli ve öğrencilerimize kitap okuma alışkanlığı katkı sağlamak amacıyla kütüphanemizin tam zamanlı çalışması sağlanacak, Okuma alışkanlıklarını arttırmaya yönelik çalışmalar planlanacaktır.
Velilerin çalışma alanlarının genelde okul ortamına uzak yerlerde bulunması.	Öğrenci ve veli dilek ve görüşlerinin ulaştırılması sisteminin yetersiz olması,	Velilerin okula ulaşımında sanal yollardan daha çok yararlanılmaları sağlanacaktır.
Okulda sağlanan teknolojik olanakların bilinçsiz kullanımı	Öğrencilerin bilişim araçlarını amacı dışında kullanması	Okulumuzdaki teknolojik donanımların bilinçli ve verimli kullanılması sağlanacaktır
Çevre ortaokullarından okulumuzu tercih eden öğrencilerin sayılarının az olması,	Öğretmenlerin ekip çalışmalarına yatkın olması, Öğretmen ve Yönetim kadrosunun deneyimli ve dinamik olması	Okul tanıtımlarına önem verilecek ve olumlu özelliklerimiz çevre okullardaki öğrencilere aktarılacaktır.



ERİŞİM

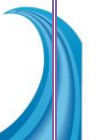
1. Problemlı aile yapıları bulunan öğrencilere yönelik psikolojik destek ve rehberlik çalışmaları artırılacaktır.
2. Arkadaş gruplarının içimde olumsuz örnek olabilecek öğrencilerin, diğer öğrencilere olumsuz etkisinin engellenmesine yönelik çalışmalar yapılacaktır
3. 8383 ve e-okul veli bilgilendirme sistemlerinin veliler tarafından bilinirliğinin ve kullanımının artırılması doğrultusunda çalışmalar yapılacaktır.
4. Uyum problemi yaşayan öğrencilerin deneyimli öğretmenlerimizden daha fazla yararlanılması sağlanacaktır.
5. Devamsızlık yapan öğrencilere yönelik saha çalışmalarının yürütülmesi ile ilgili iş ve işlemlerin yürütülmesi sağlanacak.
6. Okullarda sosyal-kültürel faaliyetlere okul terki riski taşıyan öğrencilerinde katılımının sağlanması yapılacaktır.
7. Okul tanıtımlarına önem verilecek ve olumlu özelliklerimiz çevre okullardaki öğrencilere aktarılacaktır.
8. Veli ve öğrencilerin görüşlerini ifade edebilecekleri imkanlar konusunda bilinçlendirme çalışmaları yapılacaktır.
9. Velilerin okula ulaşımalarında sanal yollardan daha çok yararlanılmaları sağlanacaktır.

Kalite

10. Öğrenci, veli, öğretmen ve yöneticilere ihtiyaçlar doğrultusunda eğitim ve seminerler verilecektir.
11. Öğrencilerimize yönelik sosyal sportif ve kültürel çalışmaların sayısı ve çeşidi arttırılacaktır.
12. Veli ve öğrencilerimize kitap okuma alışkanlığı katkı sağlamak amacıyla kütüphanemizin tam zamanlı çalışması sağlanacak, Okuma alışkanlıklarını arttırmaya yönelik çalışmalar planlanacaktır.
13. Ulusal ve uluslararası projelere katılım arttırılacaktır.
14. Bilinçli internet kullanımına yönelik çalışmalar yapılacaktır.
15. Akademik başarıyı arttırmaya ve öğrencilerin bilişsel eksikliklerini gidermeye yönelik kursların açılması ve katılımın sağlanması için çalışmalar yapılacaktır.
16. Bağımlılığa (Madde, teknoloji vs.) karşı mücadele çalışmaları arttırılacak
17. Öğrencilerin yabancı dil yeterliliklerini arttırabilmeleri için çalışmalar yapılacaktır.
18. 2. Yabancı dilimizin Rusça olması nedeniyle ilgili öğrencilerle (Proje kapsamında) Rusya'ya eğitim amaçlı gezi yapılacaktır.
19. Her zümre soru bankası hazırlayarak öğrencilere ortak deneme sınavları yapacaktır.

Kurumsal kapasite

20. Okula katkı sağlamaya istekli velilerin ve hayırseverlerin desteklerini alarak okulumuza yeni birimlerin kazandırılması sağlanacaktır.
21. Üniversitelerin ve iş dünyasının imkânlarından faydalanılarak, eğitim faaliyetleri planlanacaktır.
22. Çalışanlara yönelik sosyal, kültürel ve sportif faaliyetler arttırılacaktır.
23. Okulumuzun fiziki eksikliklerini gidermeye yönelik çalışmalar yapılacaktır.
24. Mevcut kütüphanemiz öğrencilere tam zamanlı hizmet verebilmesi için gerekli düzenlemeler yapılacaktır.
25. Eğitim ve öğretimin finansmanı için kaynakların artırılması, etkinleştirilmesi, alternatif finansman kaynaklarının bulunması ile ilgili çalışmalar yapılacaktır.
26. Okulumuzun fiziki mekanlarının etkin kullanımı sağlanacaktır.



27. Eğitim ortamlarımız iş güvenliği esasları çerçevesinde düzenlenecektir.
28. Personelin medya okuryazarlığının (uzaktan eğitim modülü) artırılması sağlanacaktır.
29. Okulumuzdaki teknolojik donanımların bilinçli ve verimli kullanılması sağlanacaktır
30. Kullanılan ders materyalleri zenginleştirilecektir.

2.9. SORUN / GELİŞİM ALANLARI

Okulumuza ait verilerin incelenmesi sonucunda GZFT analizi oluşturulmuştur. GZFT sonuçları incelenmiş ve okulumuzun genel özellikleri değerlendirilmiştir. Bu sonuçlar doğrultusunda oluşturulan TOWS analizi ile zayıf yönlerin ve tehditlerin azaltılması ya da ortadan kaldırılması amacıyla, Milli Eğitim Müdürlüğümüzün güçlü yönlerinin ve fırsatlarının zayıf yönleri olumlu şekilde etkilemesi açısından nasıl kullanılacağı belirlenmiştir.

Okulumuza ait stratejik amaçlar ve bu amaçları gerçekleştirmek için oluşturulan hedefler, İl ve İlçe Milli eğitim Müdürlüğü'nün stratejik planı ile ilişkilendirilip, TOWS matrisinin sonuçları analiz edilerek saptanmıştır.

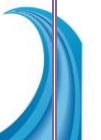
Sorun/gelişim alanları stratejik planlama tema ve amaç ayırımına uygun olarak ayrıştırılmış ve İl ve İlçe Milli eğitim Müdürlüğü'nün Stratejik Plan sorun/gelişim alanları ile uyumlu hale getirilmiştir. Belirlenen gelişim ve sorun alanları üç tema altında gruplandırılarak plan mimarisinin oluşturulmasında temel alınmıştır. Okulumuz Stratejik Planının sorun/ gelişim alanları aşağıda belirtilmiştir:

Eğitim ve Öğretime Erişim Sorun / Gelişim Alanları

- Ortaöğretimde okullaşma
- Ortaöğretimde devamsızlık
- Ortaöğretimde örgün eğitimin dışına çıkan öğrenciler
- Zorunlu eğitimden erken ayrılma
- Hayat boyu öğrenmeye katılım
- Engelli bireylerin eğitime erişimi
- Sosyal ve ekonomik yönden dezavantajlı grupların eğitime erişimi
- Öğrencilere yönelik oryantasyon faaliyetleri

Eğitim ve Öğretimde Kalite Gelişim/Sorun Alanları

- Eğitim öğretim sürecinde sanatsal, sportif ve kültürel faaliyetler
- Okuma kültürü
- Okul sağlığı ve hijyen
- Zararlı alışkanlıklar
- Sınav kaygısı
- Eğitsel değerlendirme ve tanılama
- Eğitsel ve kişisel rehberlik hizmetleri
- Yabancı dil yeterliliği
- Uluslararası hareketlilik programlarına katılım
- Yükseköğretime katılım
- Temel dersler önceliğinde sınavlarda öğrenci başarı durumu



Kurumsal Kapasite Gelişim/Sorun Alanları

- Çalışma ortamları ile sosyal, kültürel ve sportif ortamların iş motivasyonunu sağlayacak biçimde düzenlenmesi
- Çalışanların ödüllendirilmesi
- Fiziki altyapı eksikliklerinin giderilmesi
- Hizmet içi eğitim
- Uzaktan eğitim uygulamaları
- Yabancı dil becerileri
- Ödeneklerin etkin ve verimli kullanımı
- Alternatif finansman kaynaklarının geliştirilmesi
- Okul-Aile Birliği
- Kurumsal aidiyet duygusunun geliştirilmemesi
- Kurumsallık düzeyinin yükseltilmesi
- Stratejik yönetim anlayışının hayata geçirilmemiş olması
- İstatistik ve bilgi temini
- Teknolojik altyapı eksikliklerinin giderilmesi
- İş güvenliği ve sivil savunma
- Diğer kurum ve kuruluşlarla işbirliği
- İç kontrol sisteminin etkin kılınması
- İş süreçlerinin çıkarılamaması
- İç Denetimin anlaşılabilirlik-farkındalık düzeyi

SP PLAN MİMARİSİ

Sorun/gelişim alanlarının belirlenmesi ile birlikte bu alanlarla uyumlu olarak oluşturulan okulumuzun stratejik planının mimarisi aşağıda verilmiştir:

1. Eğitim ve Öğretime Erişim Bileşenleri

1.1. Eğitim ve Öğretime Katılım ve Tamamlama

1.1.1. Zorunlu eğitimde okullaşma, devam ve tamamlama

1.1.2. Hayat boyu öğrenmeye katılım

2. Eğitim ve Öğretimde Kalite Bileşenleri

2.1. Öğrenci Başarısı ve Öğrenme Kazanımları

2.1.1. Öğrenci

2.1.2. Öğretmen

2.1.3. Öğretim programları ve materyalleri

2.1.4. Eğitim - öğretim ortamı ve çevresi

2.1.5. Rehberlik

2.1.6. Ölçme ve değerlendirme

2.2. Yabancı Dil ve Hareketlilik

2.2.1. Yabancı Dil Yeterliliği

2.2.2. Uluslararası Hareketlilik

3. Kurumsal Kapasite Bileşenleri

3.1. Beşeri Altyapı, Yönetim ve Organizasyon

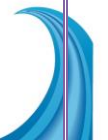
3.1.1. İnsan kaynakları planlaması

3.1.2. İnsan kaynakları yönetimi

3.1.3. Kurumsal yapının iyileştirilmesi

3.1.3.1. İş analizleri ve iş tanımları

3.1.4. İzleme ve değerlendirme



3.1.5. Sosyal tarafların katılımı ve yönetim

3.1.5.1. Çoğulculuk

3.1.5.2. Katılımcılık

3.1.5.3. Şeffaflık ve hesap verebilirlik

3.1.6. Kurumsal iletişim

3.2 Fiziki, Mali Altyapı

3.2.1. Finansal kaynakların etkin yönetimi

3.2.2. Donatım

3.3. Bilgi Yönetimi

3.3.1. Veri toplama ve analiz

3.3.2. Veri iletimi ve bilgi paylaşımı

ÜÇÜNCÜ BÖLÜM

GELECEĞE YÖNELİM

2. Misyon, Vizyon, Temel Değerler

MİSYONUMUZ

Bilimin ışığında öğrenmeyi öğrenen, sorgulayıcı, ben yerine biz diyebilen Atatürkçü gençler yetiştirmektir

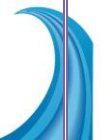
VİZYONUMUZ

Umutsa, bu okul olmalı
İlgiyse, yaşam olmalı.
Ödülse, hak edilmiş olmalı
Yarın değil şimdi olmalı

TEMEL DEĞERLERİMİZ

-Sevgi	-Saygı
-Duyarlılık	-Dürüstlük
-Güvenilirlik	-Şeffaflık
-Öncülük	-Yönlendiricilik
-Yenilikçilik	-Tutarlılık
-Katılımcılık	-Demokratiklik

Değerlerimizdir.



KİPA 10.YIL ANADOLU LİSESİ STRATEJİK AMAÇ VE HEDEFLERİ

STRATEJİK AMAÇ 1: Sosyal adalet ve eşitlik duygusuyla bireylerin eğitim ve öğretime erişimini ve devamını sağlamak.

STRATEJİK HEDEF 1.1. Okulumuzda az olan devamsızlık oranını korumak ve 10 gün üzeri devamsız öğrenci plan dönemi sonuna kadar aynı oranda kalmasını sağlamak.

STRATEJİK AMAÇ 2: Kaynaklarımızı geliştirerek ve verimliliğimizi arttırarak; ulusal ve uluslararası ölçütlerde bilgi, beceri, tutum ve davranışın kazandırılması ile girişimci yenilikçi, yaratıcı, sorgulayan, yorum yapabilen, iletişime ve öğrenmeye açık, özgüven ve sorumluluk sahibi kendini ifade edebilen ,bilgiye ulaşabilen ve dil becerileri yüksek bireyler yetiştirmek

STRATEJİK HEDEF 2.1. Öğrencilerin sosyo- kültürel, sanatsal sportif ve akademik alanlardaki kazanımlarını arttıracak faaliyetlerin niteliği ve niceliğini arttırmak.

STRATEJİK HEDEF 2.2. Eğitimde yenilikçi yaklaşımlar kapsamında yabancı dil yeterliliğini geliştirmek için öğrenci ve öğretmen hareketlilik sayısını arttırmak.

STRATEJİK AMAÇ 3: Eğitimde kaliteyi sağlayacak ve eğitime erişimi arttıracak, kurumsal yapımızı ve kapasitemizi geliştirmek için; mevcut beşeri, fiziki, mali alt yapı ve yönetim-organizasyon yapısını iyileştirmek ve enformasyon teknolojilerinin kullanımının etkin kullanımını sağlamak

STRATEJİK HEDEF 3.1. Çoğulcu, katılımcı, şeffaf ve hesap verilebilir yönetim ve organizasyon yapısını gerçekleştirerek; personelin, yeterliklerinin ve performansının geliştirilmesini plan dönemi sonuna kadar etkin ve verimli hale getirmek

STRATEJİK HEDEF 3. 2. İmkanlar ölçüsünde, finansal kaynakların etkin kullanımını ile ihtiyaç analiz sonuçlarına göre belirlenen tüm alt yapı ve donatım eksikliklerini plan dönemi sonuna kadar gidermek

STRATEJİK HEDEF 3.3. Plan dönemi içerisinde; elektronik (web tabanlı hizmetler) ortamlarının etkinliğini artırarak ve verilerin elektronik ortamda toplanması, analizi, güvenli bir şekilde iletimi ve paylaşılmasını sağlamak suretiyle enformasyon teknolojilerinin kullanımını arttırmak.

2. Tema, Amaç, Hedef ve Performans Göstergeleri

TEMA 1- EĞİTİM VE ÖĞRETİME ERİŞİMİN ARTTIRILMASI

Eğitime ve Öğretime Erişim: Her bireyin hakkı olan eğitime ekonomik, sosyal, kültürel ve demografik farklılık ve dezavantajlarından etkilenmeksizin eşit ve adil şartlar altında ulaşabilmesi ve bu eğitimi tamamlayabilmesidir.



STRATEJİK AMAÇ 1. : Ekonomik, sosyal, kültürel farklılıkların yarattığı dezavantajlardan etkilenmeksizin bireylerin eğitim ve öğretime erişimini ve devamını sağlamak.

STRATEJİK HEDEF 1. 1.

Plan dönemi sonuna kadar 10 gün ve üzeri devamsız öğrenci oranının aynı düzeyde kalmasını sağlamak.

Performans Göstergeleri 1. 1

Devamsız olan öğrencilerin toplam öğrencilere oranı

Hedef 1.1		Önceki Yıllar		Plan Dönemi Sonu
		2012/2013	2013/2014	2019
1	Öğrenci sayısı	922	734	734
2	10 gün ve üzeri devamsız öğrenci sayısı	5	4	0
3	10 gün ve üzeri devamsız öğrencilerin oranı (%)	0,5	0,5	0

*Performans göstergesi plan dönemi sonunda alınmamıştır. Bu göstergeler okul tarafından yıl yıl sadece izlenecektir.

Hedefin Mevcut Durumu?

Okulumuzda 2012-2013 öğretim yılında 10 gün ve üzeri devamsızlık yapan öğrenci oranı 0,5 iken 2013-2014 öğretim yılında da % 0,5 olduğu görülmüştür. Son iki yılda devamsızlıktan kalan öğrenci sayılarımız ise toplam 9'dur.

• Tedbirler 1. 1

Tedbir/Strateji	Koordinatör Birim	İlişkili Alt Birim/Birimler	Tahmini Maliyet
1. Maddi desteğe ihtiyacı olan öğrencilerin okula erişimi için gerekli destek sağlanacaktır.	• Aile Birliği	• Okul İdaresi Rehberlik Servisi	
2. Problemler ailelerin çocuklarına yönelik psikolojik destek ve rehberlik çalışmaları artırılacaktır.	• Rehberlik Servisi	• Sınıf Öğretmenleri • Okul İdaresi	-
3. Arkadaş gruplarının içinde olumsuz örnek olabilecek öğrencilerin, diğer öğrencilere olumsuz etkisinin engellenmesine yönelik çalışmalar yapılacaktır.	• Sınıf Öğretmenleri	• Okul İdaresi Rehberlik Servisi	-
4. SMS(8383) ve e-okul veli bilgilendirme sistemlerinin veliler tarafından bilinirliğinin ve kullanımının artırılması doğrultusunda çalışmalar yapılacaktır.	• Sınıf Öğretmenleri	• Okul İdaresi	
5. Antisosyal eğilimli öğrencilerin sosyal	• Sosyal Kulüpler	• Sınıf Öğretmenleri	

faaliyetlere katılımı sağlanacaktır.

- Okul İdaresi

TEMA 2- EĞİTİM-ÖĞRETİMDE KALİTE

Kaliteli Eğitim ve Öğretim: Eğitim ve öğretim kurumlarının mevcut imkânlarının en iyi şekilde kullanılarak her kademedeki bireye ulusal ve uluslararası ölçütlerde bilgi, beceri, tutum ve davranışın kazandırılmasıdır.

STRATEJİK AMAÇ 2.

Kaynaklarımızı geliştirerek ve verimliliğimizi arttırarak; ulusal ve uluslararası ölçütlerde bilgi, beceri, tutum ve davranışın kazandırılması ile girişimci yenilikçi, yaratıcı, sorgulayan, yorum yapabilen, iletişime ve öğrenmeye açık, özgüven ve sorumluluk sahibi kendini ifade edebilen ,bilgiye ulaşabilen ve dil becerileri yüksek bireyler yetiştir

STRATEJİK HEDEF 2. 1.

Öğrencilerin sosyo- kültürel, sanatsal sportif ve akademik alanlardaki kazanımlarını arttıracak faaliyetlerin plan dönemi sonuna kadar her yıl niteliğini ve niceliğini arttırmak

Performans Göstergeleri 2.1

Hedef 2.1			Önceki Yıllar		Plan Dönemi Sonu	
			2012/2013	2013/2014	2019	
1	Düzenlenen faaliyet sayısı	Sanatsal faaliyet sayısı	8	10	20	
		Sportif faaliyet sayısı	70	76	100	
		Kültürel faaliyet sayısı	5	10	20	
		Bilimsel faaliyet sayısı	5	5	15	
Düzenlenen faaliyetlere katılan öğrenci sayısı	Düzenlenen faaliyetlere katılan öğrenci sayısı	Sanatsal faaliyete katılan öğrenci sayısı	53	64	150	
		Sportif faaliyete katılan öğrenci sayısı	275	300	450	
		Kültürel faaliyete katılan öğrenci sayısı	30	52	100	
		Bilimsel faaliyete katılan öğrenci sayısı	35	50	100	
Düzenlenen sanatsal, bilimsel, kültürel ve sportif faaliyetlere katılan öğrenci sayısının toplam öğrenci sayısına oranı (%)			43	63	99	
2	Bir eğitim ve öğretim yılı içerisinde sanat, bilim, kültür ve spor alanlarının birinden en az bir faaliyete katılan öğrenci oranı(%)		0,3	0,3	12	
3	Yükseköğretime Geçiş Sınavındaki net ortalaması	Ders	Soru Sayısı	20	22	30
		Türkçe	40			
		Temel Matematik	40			
		Sosyal Bilimler	40			
		Fen Bilimleri	40			
4	Lisans Yerleştirme Sınavındaki Net Ortalaması	Ders	Soru Sayısı	25	27	35
		Matematik	50			
		Geometri	30			
		Fizik	30			
		Kimya	30			
		Biyoloji	30			
Türk Dili ve Edebiyatı	56					

		Coğrafya-1	24			
		Tarih	44			
		Coğrafya-2	14			
		Felsefe Grubu	32			
5	Öğrencilerin yılsonu başarı puanı ortalamaları	9. Sınıf		76	81	90
		10. Sınıf				
		11. Sınıf				
		12. Sınıf				
7	Onur veya iftihar belgesi alan öğrenci sayısı			344	132	350
	Onur veya iftihar belgesi alan öğrenci oranı(%)			37	17	43
8	Takdir ve teşekkür belgesi alan öğrenci sayısı			677	383	650
	Takdir ve teşekkür belgesi alan öğrenci oranı			73	51	80
9	Sınıf tekrarı yapan öğrenci sayısı			8	4	0
	Sınıf tekrar oranı			0,8	0,5	0
10	Disiplin cezası alan öğrenci sayısı			25	10	2
	Disiplin cezası alan öğrenci oranı(%)			2,5	1,3	0,2
11	Uluslararası yarışmalara katılan öğrenci sayısı			2	1	10

*Performans göstergesi plan dönemi sonunda alınmamıştır. Bu göstergeler okul tarafından yıl yıl sadece izlenecektir.

Hedefin Mevcut Durumu?

Eğitim Öğretimin kalitesini arttırmak öncelikli alanlarımızdan biridir. Bu kapsamda kaliteli bir eğitim için bütün bireylerin bedensel, ruhsal ve zihinsel gelişimlerine yönelik faaliyetlere katılım oranlarının ve öğrencilerin akademik başarı düzeylerinin artırılması hedeflenmektedir.

Lisans Yerleştirme Sınavında 2012-2013 yılında bir üst öğrenime yerleşen öğrenci sayısının oranı 38 iken 2013-2014 yılında bu oran 60 Olmuştur.

Akademik başarının değerlendirilmesinde yılsonu başarı puanları ve Yükseköğretime Geçiş Sınavı (YGS) netleri ele alındığında özellikle sayısal derslerinde net ortalamaların sayısal alanlarına göre düşük olduğu görülmüştür. LYS netlerinde de benzer bir durum söz konusudur. Bu oranların artırılması ile ilgili çalışmalar devam etmektedir.

Bütün bireylerin bedensel, ruhsal ve zihinsel gelişimlerine yönelik faaliyetlere katılımının desteklenmesi eğitimde kaliteyi arttıracak önemli unsurlardan biridir. Öğrencilerimizin bedensel, ruhsal ve zihinsel gelişimlerine katkı sağlamak amacıyla okulumuzda yerel ve ulusal sportif faaliyetleri katılım söz konusudur. Ayrıca sanatsal ve kültürel faaliyetlerde gerçekleştirilmektedir.

Öğrencilerin motivasyonunun sağlanmasının yanı sıra aidiyet duygusuna sahip olması eğitim ve öğretimin kalitesi için bir gösterge olarak kabul edilmektedir. Onur ve iftihar belgesi alan öğrenci oranı da bu kapsamda temel göstergelerden biri olarak ele alınmıştır. Benzer şekilde, disiplin cezalarındaki azalış da bu bağlamda ele alınmaktadır. Okulumuzda disiplin cezası alan öğrenci oranı 2012-2013'te 2,5 iken 2013-2014'te 1,3 olmuştur.

Tedbirler 2. 1

Tedbir/Strateji	Koordinatör Birim	İlişkili Alt Birim/Birimler	Tahmini Maliyet
1. Öğrencilerimize kitap okuma alışkanlığı kazandırılmasına çalışılacaktır.	• İlgili Zümreler	• Kütüphanecilik ve edebiyat kulüpleri	
2. Sosyal sportif ve kültürel çalışmaların sayısı ve çeşidi tüm okul toplumu için	• İlgili Zümreler	• İlgili Kulüpler	

arttırılacaktır.

- | | | |
|--|--|--|
| 3. Öğrenci, öğretmen ve yöneticilere ihtiyaçlar doğrultusunda eğitim ve seminerler verilecektir | <ul style="list-style-type: none"> • İlgili Zümreler • Rehberlik Servisi | <ul style="list-style-type: none"> • İlgili Kulüpler |
| 4. Ulusal ve uluslararası projelere katılım arttırılacaktır. | <ul style="list-style-type: none"> • İlgili Zümreler | <ul style="list-style-type: none"> • Okul İdaresi |
| 5. İletişim teknolojileri kullanımına yönelik bilinçlendirme çalışmaları yapılacaktır. | <ul style="list-style-type: none"> • Formatörler • Rehberlik Servisi | <ul style="list-style-type: none"> • Okul İdaresi |
| 6. Akademik ve sosyal gelişim kurslarının açılması ve katılımın sağlanması için çalışmalar yapılacaktır. | <ul style="list-style-type: none"> • İlgili Zümreler • | <ul style="list-style-type: none"> • Okul İdaresi |
| 7. Zararlı Alışkanlık ve Bağımlılığa karşı mücadele etkinlikleri yapılacaktır. | <ul style="list-style-type: none"> • Okul İdaresi • İlgili Zümreler • Rehberlik Servisi | <ul style="list-style-type: none"> • Okul Öğrenci Konseyi |

STRATEJİK HEDEF 2.2

Eğitimde yenilikçi yaklaşımlar kapsamında yabancı dil yeterliliğini geliştirmek için öğrenci ve öğretmen hareketlilik sayısını arttırmak.

Hedef 2.2	Önceki Yıllar		Plan Dönemi Sonu
	2012/2013	2013/2014	2019
Eğitimde yenilikçi yaklaşımlar kapsamında düzenlenen seminer ve kurslara katılan öğretmen sayısı	2	2	20
Uluslararası hareketlilik programlarına/projelerine katılan öğretmen sayısı	7	9	25
Uluslararası hareketlilik programlarına/projelerine katılan öğrenci sayısı	17	14	50
Uluslararası hareketlilik programlarına/projelerine yapılan başvuru sayısı	1	1	10
Kabul edilen Uluslararası hareketlilik programları/projelerin sayısı	1	1	8

*Performans göstergesi plan dönemi sonunda alınmamıştır. Bu göstergeler okul tarafından yıl yıl sadece izlenecektir.

Hedefin Mevcut Durumu?

İlimizde çeşitli projeler ve programlar ile hareketlilik desteklenmektedir. 2012-2013 döneminde ulusal ve uluslararası hareketlilik programlarına 17 öğrencimiz katılmıştır. Aynı dönemde ulusal ve uluslararası hareketlilik programlarına katılan öğretmen sayımız ise 7' dir. 2013-2014 döneminde ise ulusal ve uluslararası hareketlilik programlarına 14 öğrencimiz ve 9 öğretmenimiz katılmıştır. Bu sayıların plan dönemi sonuna kadar %10 oranında arttırılması sağlanacaktır.

Tedbirler 2.2

Tedbir/Strateji	Koordinatör Birim	İlişkili Alt Birim/Birimler	Tahmini Maliyet
1. Öğrencilerin yabancı dil pratiklerini	• İlgili zümreler	• Okul idaresi	

geliştirme fırsatları oluşturulacaktır.

2. Uluslararası projelere başvuru sayısı artırılacaktır.

- İlgili zümreler
- Okul idaresi

TEMA 3 - KURUMSAL KAPASİTENİN GELİŞTİRİLMESİ

Kurumsal Kapasite Geliştirme: Kurumsallaşmanın geliştirilmesi adına kurumun beşeri, fiziki ve mali altyapı süreçlerini tamamlama, yönetim ve organizasyon süreçlerini geliştirme, enformasyon teknolojilerinin kullanımını artırma süreçlerine bütünsel bir yaklaşımdır.

STRATEJİK AMAÇ 3

Eğitimde kaliteyi sağlayacak ve eğitime erişimi arttıracak, kurumsal yapımızı ve kapasitemizi geliştirmek için; mevcut beşeri, fiziki, mali alt yapı ve yönetim- organizasyon yapısını iyileştirmek ve enformasyon teknolojilerinin kullanımının etkin kullanımını sağlamak

STRATEJİK HEDEF 3.1.

Çoğulcu, katılımcı, şeffaf ve hesap verilebilir yönetim ve organizasyon yapısını gerçekleştirerek; personelin, yeterliklerinin ve performansının geliştirilmesini plan dönemi sonuna kadar etkin ve verimli hale getirmek

Performans Göstergeleri 3.1

Hedef 3.1		Önceki Yıllar		Plan Dönemi Sonu	
		2012/2013	2013/2014	2019	
1	Toplam personel sayısı	64	61	65	
2	Lisansüstü eğitimi tamamlayan personel sayısı	Yüksek Lisans	8	7	12
		Doktora	2	1	3
3	Lisansüstü eğitimi tamamlayan personel oranı(%)	Yüksek Lisans	1	8,7	5,4
		Doktora	0,3	0,6	0,2
4	YDS veya eşdeğer dil sınavlarından birinden en az C seviyesinde başarı gösteren personel sayısı	1	1	3	
5	YDS veya eşdeğer dil sınavlarından birinden en az C seviyesinde başarı gösteren personel oranı	0,6	0,6	0,4	
6	Çalışan başına düşen yıllık hizmet içi eğitim süresi (saat)	35	58	100	
7	Her yıl en az bir hizmet içi eğitime katılan personel sayısı	5	5	10	

8	Her yıl en az bir uzaktan eğitime katılan personel sayısı	0	0	10
9	Her yıl en az bir hizmet içi eğitime katılan personel sayısının tüm personel sayısına oranı	0,12	0,12	0,6
10	Her yıl en az bir uzaktan eğitime katılan personel sayısının tüm personel sayısına oranı	0	0	0,6
11	Ücretli öğretmen sayısının toplam öğretmen sayısına oranı	0,6	0,6	0
12	Uygulanan ulusal ve uluslararası proje sayısı	2	1	5
13	AB'ye uyum sürecinde gerçekleştirilen proje sayısı	2	1	5
14	Yürütülen faaliyetler hakkında gerçekleştirilen tanıtım, fuar, organizasyon, çalıřtay ve diđer iletişim faaliyetlerinin sayısı	6	8	15
15	Kurumsal ve idari kapasitenin arttırılmasını yönelik yapılan ihtiyaç analizleri ve raporların sayısı	0	0	3
16	Öz deđerlendirme sisteminin sayısı	1	1	5

*Performans göstergesi plan dönemi sonunda alınmamıştır. Bu göstergeler okul tarafından yıl yıl sadece izlenecektir.

Hedefin Mevcut Durumu?

Örgütlerin görev alanına giren konularda, faaliyetlerini etkin bir şekilde yürütebilmesi ve nitelikli ürün ve hizmet üretebilmesi için nitelikli bir insan kaynağına sahip olması gerekmektedir. Bu bağlamda okulumuzun beşeri altyapısının güçlendirilmesi hedeflenmektedir. Okulumuzda genel idare hizmetleri sınıfında 3 Personel, eğitim öğretim hizmetleri sınıfında 55 diđer sınıflarda 2 olmak üzere toplam 60 personel çalışmaktadır. Bu personelden 7'si yüksek lisans eğitimi almıştır. Bu sayının toplam personel sayısına oranı % 8,5'dir. Yine bu personelden 1 doktora eğitimi almıştır, Bu sayının toplam personel sayısına oranı %0,6'dır. Okulumuzda eğitim öğretim sınıfında toplam 0 genel idare hizmetleri sınıfında ise toplam 3 personele ihtiyaç vardır.

2013 yılında düzenlenen hizmet içi faaliyetlere toplam 15 personelimiz katılmıştır. Uzaktan eğitimlere ise 2012-2013 eğitim öğretim yılında 1 2013-2014 eğitim öğretim yılında ise 1 personel katılmıştır.

Okulumuzda 2013 yılında öğretmen başına düşen öğrenci sayısı 30,5 , 2014 yılında öğretmen başına düşen öğrenci sayısı36,4'dür.

Kurumsal yapı ve yönetim organizasyonları incelendiğinde gelişmiş ülkelerde geleneksel yaklaşımlardan ziyade çağdaş yaklaşım anlayışı tercih edilmektedir. Bu bağlamda

kurumumuzda kurumsal yapısı ve yönetim organizasyonunun çağdaş yaklaşım ilkeleri çerçevesinde geliştirilmesi gerekmektedir. Bu çerçevede plan dönemi sonuna kadar 5018 sayılı Kamu Mali Yönetimi ve Kontrol Kanunu'nun getirmiş olduğu çağdaş yönetim anlayışının bileşenlerinden olan "çoğulculuk, katılımcılık, şeffaflık, hesap verebilirlik, sistem odaklı denetim" ilkeleriyle yönetim yapımızı bütünleştirerek kurumsal idarenin geliştirilmesi hedeflenmektedir

Okulumuzda ulusal ve uluslararası gerçekleştirilen projelere katılım zayıf yönümüz olarak dikkat çekmektedir. 2012- 2013 Eğitim Öğretim Yılında gerçekleştirilen; ulusal ve uluslararası proje sayısı 2 iken, 2013-2014 Eğitim Öğretim Yılında 1 olmuştur. Sosyal ortaklarla yapılan protokol sayısı son iki yılda toplam 5'dir. Bu bağlamda ulusal ve uluslararası gerçekleştirilen eğitim öğretim faaliyetleri yakından takip etmek ve projeler geliştirmek hedeflenmektedir.



Tedbirler 3. 1

Tedbir/Strateji	Koordinatör Birim	İlişkili Alt Birim/Birimler	Tahmini Maliyet
1. Okul birimlerinin inisiyatif kullanmaları sağlanacaktır.	• Okul İdaresi	Zümreler	
2. Tüm çalışanların karar verme sürecine daha etkin katılmasını sağlayacak çalışmalar yapılacaktır..	• Okul İdaresi	Zümreler	
3. Okul içi iletişim yapısının daha etkin ve verimli hale getirilmesi sağlanacaktır.	• Okul İdaresi	Zümreler	
4. Kurum kültürünün geliştirilmesi için çalışmalar yapılacaktır.	• Öğretmenler Kurulu	Zümreler Okul Öğrenci Konseyi	
5. Eğitim faaliyetlerinde üniversite ve İş dünyası imkanlarından faydalanacaktır.	• Okul İdaresi	Zümreler	
6. Okul toplumuna yönelik sosyal, kültürel ve sportif faaliyetler artırılacaktır.	• İlgili Kulüpler	Okul İdaresi	

STRATEJİK HEDEF 3. 2

STRATEJİK HEDEF 3. 2. . İmkanlar ölçüsünde, finansal kaynakların etkin kullanımını ile ihtiyaç analiz sonuçlarına göre belirlenen tüm alt yapı ve donatım eksikliklerini plan dönemi sonuna kadar gidermek

Performans Göstergeleri 3. 2

Hedef 3.2		Önceki Yıllar		Plan Dönemi Sonu
		2012/2013	2013/2014	2019
1	Alınan hibe/bağış/ tutarı	1000	1500	10000
2	Alınan Ödenek tutarı	0	0	15000
3	Fiziki imkânların iyileştirilmesi ve alt yapı eksikliklerinin giderilmesine yönelik yapılan harcama tutarı	10000	15000	30000
4	Donatımı yapılan derslik sayısı	0	0	10

*Performans göstergesi plan dönemi sonunda alınmamıştır. Bu göstergeler okul tarafından yıl yıl sadece izlenecektir.



Hedefin Mevcut Durumu?

2012-2013 eğitim öğretim yılında alınan hibe tutarı 1000 TL iken 2013-2014 öğretim yılında bu tutar 1500 TL olmuştur.

2012-2013 eğitim öğretim yılında fiziki imkânların iyileştirilmesi ve alt yapı eksikliklerinin giderilmesine yönelik yapılan harcama tutarı 10000 TL iken 2013-2014 öğretim yılında bu tutar 15000 TL olmuştur.

Son iki yıl içinde okulumuzda deprem güçlendirmesi yapılmamıştır.

2012-2013 eğitim öğretim yılında derslik başına düşen öğrenci sayısı; 57 dir.

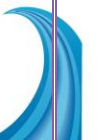
Fiziki kapasitenin geliştirilmesi, sosyal, sportif ve kültürel alanlar oluşturulması yoluyla kullanıcı memnuniyetinin artırılması, kurumumuza ayrılan ödeneklerin etkin, ekonomik ve verimli kullanılması, hayırseverlerin eğitime katkısının artırılması, özel eğitime gereksinim duyan bireylerin eğitim ortamlarından daha rahat faydalanmasını sağlamak hedeflenmektedir.

Tedbirler 3. 2

Tedbir/Strateji	Koordinatör Birim	İlişkili Alt Birim/Birimler	Tahmini Maliyet
1. Okuldaki eğitimin finansmanı için kaynakların artırılması, verimliliştirilmesi, başka finansman kaynaklarının bulunması ile ilgili faaliyetler yapılacaktır.	• Okul Aile Birliği	• Okul İdaresi	
2. Öncelikle elzem olan fiziki eksikliklerini gidermeye yönelik çalışmalar yapılacaktır	• Okul Aile Birliği	• Okul İdaresi	
3. Okul eğitim ortamları iş güvenliği ve hijyenik esasları çerçevesinde düzenlenecektir.	• Okul Aile Birliği	• Okul İdaresi	
4. Okulumuzun fiziki mekanlarının estetik hale getirilmesi sağlanacaktır.	• Okul Aile Birliği	• Okul İdaresi • Okul Öğrenci Konseyi	

STRATEJİK HEDEF 3. 3

Plan dönemi içerisinde; elektronik (web tabanlı hizmetler) ortamlarının etkinliğini artırarak ve verilerin elektronik ortamda toplanması, analizi, güvenli bir şekilde iletimi ve paylaşılmasını sağlamak suretiyle enformasyon teknolojilerinin kullanımını artırmak.



Performans Göstergeleri 3.3

Hedef 3.3		Önceki Yıllar		Plan Dönemi Sonu
		2012/2013	2013/2014	2019
	Mobil VBS kullanan veli sayısı	0	0	812
	Mobil VBS kullanan veli oranı	0	0	100
	Fatih projesi kapsamında akıllı tahta takılan sınıf sayısı	30	0	34
	Fatih projesi kapsamında 8 saatlik, Etkileşimli Tahta Kullanımı eğitimi alan öğretmen/yönetici sayısı	40	20	60
	Fatih projesi kapsamında 30 saatlik, Eğitimde Teknoloji Kullanımı eğitimi alan öğretmen/yönetici sayısı	50	10	60
	Kurumdaki akıllı tahta sayısı	30	30	34
	Kurumda dağıtılan tablet sayısı	263	0	812
	Kurum çalışanlarının kurum hizmetlerine ilişkin veri akışı hususundaki memnuniyeti			

*Performans göstergesi plan dönemi sonunda alınmamıştır. Bu göstergeler okul tarafından yıl yıl sadece izlenecektir.

Tedbirler 3.3

Tedbir/Strateji	Koordinatör Birim	İlişkili Alt Birim/Birimler	Tahmini Maliyet
1. Okul ders materyalleri zenginleştirilecektir.	• Okul Aile Birliği	• Okul İdaresi	
2. Personelin iletişim teknolojileri becerilerinin geliştirilmesi sağlanacaktır.	• İlgili Zümreler	• Formatörler	
3. Okulunu teknolojik donanım altyapısının geliştirilmesi sağlanacaktır	• Okul Aile Birliği	• Okul İdaresi	



DÖRDÜNCÜ BÖLÜM**MALİYETLENDİRME/BÜTÇELEME****MALİYET TABLOSU****İl Stratejik Plan Tema, Stratejik Amaç, Hedef Maliyet İlişkisi****Tablo: SP Tema, SA, SH, Maliyet İlişkisi Tablosu**

TEMA	STRATEJİK AMAÇLAR / HEDEFLER	2014-2015	2015-2016	2016-2017	2017-2018	2018-2019
		(TL)	(TL)	(TL)	(TL)	(TL)
		MALİYETİ	MALİYETİ	MALİYETİ	MALİYETİ	MALİYETİ
TEMA-1	STRATEJİK AMAÇ 1	10,000	12,000			
	Stratejik Hedef 1. 1	10,000	12,000			
TEMA-2	STRATEJİK AMAÇ 2	30,000	35,000			
	Stratejik Hedef 2. 1	15,000	17,500			
	Stratejik Hedef 2. 2	15,000	17,500			
TEMA-3	STRATEJİK AMAÇ 3	35,0130	35,0288			
	Stratejik Hedef 3. 1	5000	10,000			
	Stratejik Hedef 3. 2	25,000	20,000			
	Stratejik Hedef 3. 3	5130	5,288			
Amaçların Toplam Maliyeti:		75,000	83,288			
STRATEJİK PLAN TOPLAM MALİYETİ:					450,000	

KAYNAK TABLOSU

KAYNAKLAR	2014-2015	2015-2016	2016-2017	2017-2018	2018-2019
	(TL)	(TL)	(TL)	(TL)	(TL)
Genel Bütçe	4,000	21,000			
Bağışlar	2,812	2,245			
Etkinlikler	17,220	5,000			
Kantin	47,329	52,920			
Okul Aile Birliği	0	0			
Otopark	0	0			
Diğer	3,769	2,123			
Toplam	75,130	83,288			

BEŞİNCİ BÖLÜM

İZLEME VE DEĞERLENDİRME

Okulumuzdaki değerlendirme süreçleri tüm okul paydaşlarının katılımıyla aşağıdaki ilkeler doğrultusunda yapılacaktır.

Stratejik planın performans ölçümü ve değerlendirilmesinde; hedefler bazında belirlenen performans göstergeleri ile hedeflerin gerçekleşme oranları ve yılda bir yapılacak olan paydaş memnuniyeti anket sonuçları esas alınacaktır.

İzleme sürecinde elde edilen veriler, stratejik hedefler ve performans göstergeleri ile karşılaştırılarak tutarlılığı ve uygunluğu ortaya konulacaktır. Stratejik planda belirlenen hedeflere ulaşılamaması durumunda gerekli tedbirler alınacaktır.

Stratejik planın gerçekleşme düzeyi incelenirken cari yıl ile eğitim öğretim yılının örtüşmediği göz önüne alınarak değerlendirme yapılacaktır. Okulumuz izleme değerlendirmesini **dönem bitimlerinde** yapacak, **Yıllık faaliyet raporunu Haziran ayındaki verilerine göre hazırlayacaklardır.**

Stratejilerin yürütülmesinden sorumlu olan birimler, izleme değerlendirme sürecinin yürütülmesinden de sorumlu olacaklardır. Performans programında ayrıntılı olarak belirtilen periyotlara uygun olarak, yapılan kontroller sonucunda planın işlemesi ile ilgili aksaklıklar yaşanması durumunda, sorumlu birimler tarafından düzenleyici ve önleyici faaliyetler planlanacaktır.

İzleme ve değerlendirme sürecinin her aşamasında yönetime geri bildirim sağlanarak, stratejik planın daha kaliteli, verimli ve etkili bir şekilde gerçekleştirilmesi sağlanacaktır.

Stratejik plan süreci sürekli değişebilen, dinamik bir süreç olduğu için, bu süreçte, planlama ve aynı zamanda kontrol tekniği olarak bütçenin de, statik olmak yerine esnek bütçe tekniğine uygun olarak hazırlanması daha uygun olacaktır. Ayrıca stratejik planda yer alan faaliyetlerin belirli periyotlarla kontrol edilerek yeniden düzenlenmesi nedeniyle bütçelerin esnek şekilde planlanması ve faaliyetlerin değişimiyle birlikte maliyetlerin de değişmesi gerekecektir.

